

1. UVOD

VARAŽDINSKA ŽUPANIJA



Gradovi: Varaždin, **Ivanec**, Lepoglava, Varaždinske Toplice, Ludbreg, Novi Marof.

Općine: Bednja, Beretinec, Breznica, Breznički Hum, Cestica, Donja Voća, Martijanec, Gornji Kneginec, Jalžabet, Klenovnik, Ljubešćica, Mali Bukovec, Maruševac, Petrijanec, Sračinec, Sveti Đurđ, Sveti Ilija, Trnovec Bartolovečki, Veliki Bukovec, Vidovec, Vinica, Visoko.

Zemljopisni podaci

Većim dijelom svoje povijesti Varaždinska županija je obuhvaćala i područje današnje Krapinsko-zagorske županije, dio Koprivničko-križevačke i Međimurske županije. Sve do 1848. godine razdijeljena je u četiri sudbeno-upravna kotara, a od tada pa sve do 1925. godine obuhvaća kotareve: Ivanec, Klanjec, Krapinu, Ludbreg, Novi Marof, Pregradu, Varaždin i Zlatar u čijim sastavima je djelovalo 35 upravnih općina. Prema prvom sustavnom popisu stanovništva 1785/1787. godine Varaždinska županija ima 87.000 stanovnika. U razdoblju Nezavisne države Hrvatske na području nekadašnje Županije varaždinske osnovana je Velika župa Zagorje kao jedinica državne uprave bez samoupravnih ingerencija. Županijski će sustav biti obnovljen s hrvatskim osamostaljivanjem 90-tih godina 20. stoljeća. Na temelju Zakona o lokalnoj samoupravi i upravi iz 1993.g. obnovljena je starodrevna Varaždinska županija. Ona je teritorijem znatno manja od stare Županije varaždinske, budući da ne obuhvaća područje Hrvatskog zagorja. Današnja se Varaždinska županija prostire između rijeke Drave na sjeveru, obronaka Slovenskih gorica i gore Macelj na zapadu, te Kalnika i njegovih obronaka na istoku i jugoistoku. Prostire se na površini od 1228 četvornih kilometara i jedna je od teritorijalno manjih, ali i najgušće naseljenih hrvatskih županija. Površina županije iznosi: 1261,29 km² (2,23 % ukupne površine RH), broj stanovnika: 175.951, gustoća naseljenosti: 139,42 stanovnika/km². Ukupno Županija obuhvaća 302 naselja, od toga 6 gradova i 22 općine.

GRAD IVANEC



Grad Ivanec

Grad Ivanec zauzima površinu od 9581 ha, a nalazi se u zapadnom dijelu Varaždinske županije i zauzima južni dio mikroregije nazvane Gornjim porječjem rijeke Bednje. Zauzima sjeverne padine središnjeg dijela Ivančice, pripadajuće pribrežje i dio doline rijeke Bednje. Središnji dio masiva Ivančice tvore trijaski dolomiti i vapnenci s tercijalnim naslagama u podnožju. Sjeverna padine Ivančice su osobito strme. Potok Bistrica ima izrazito brdske značajke u gornjem toku. Najniži dio ovog prostora zauzimaju livade, a blago nagnuta podnožja brda oranice. Viša područja zauzimaju vrtovi, voćnjaci i vinogradi. Prostor iznad 400 metara pokriven je šumom, niži dijelovi hrastom kitnjakom i grabom, a viši dijelovi bukvom. Područje grada Ivanca nalazi se između dva jaka europska cestovna pravca, Zagreb – Varaždin – Budimpešta i Zagreb – Krapina – Maribor – Graz. Ova dva pravca su preko Ivanca spojeni magistralnim cestovnim pravcem Varaždin – Ivanec – Sv. Križ Začretje.



Stari Grad – renesansni kaštel

Ivanečki kraj zabilježen je na svim arheološkim kartama svijeta kao jedno od prvih boravišta ljudske vrste. U špiljama Vindiji, Velikoj (Mačkovoj) pećini na Ravnoj gori te Severovom kamenolomu kraj Vuglovca očuvali su se nalazi iz najstarijeg razdoblja pretpovijesti čovječanstva. Okolica Ivanca bogato je nalazišta raznih predmeta iz prapovijesti.

Povjesničari su potvrdili kako je Ivanec bio sjedište Reda Sv. Ivana Jeruzalemskog, srednjovjekovnog rimokatoličkog viteškog reda često nazivanog ivanovci po kojima je grad i dobio ime. Poslije ivanovaca pripao je plemićkoj obitelji Petheö de Gerse. Iz doba ove obitelji je gradnja kaštela, o čemu svjedoči i darovnica kralja Ferdinanda iz godine 1564. Prvi sigurni podatak o postojanju kaštela u Ivancu naveden je u dokumentu iz godine 1558. godine. Pethei su svoje posjede u Ivancu poslije prodali Ladislavu Erdödyju, s kojim su se potomkinje Petheja opet sporile oko vlasništva. Nakon 1817. predmet je raspleten. Od sredine 19. stoljeća do tridesetih godina 20. stoljeća povijest kaštela i naselja Ivanca vezuje se uz obitelj Kukuljević-Sakcinski. Oni su se ženidbenim odnosom povezali s obitelji Petheö de Gerse i na taj način naslijedili dijelove belsko — ivanečkoga imanja. Izgled Staromu gradu, zadržan do samoga kraja, dao je Ladislav Kukuljević Sakcinski, sin Franje. On je 1867. cijeli posjed s gradom kupio i uredio stari grad. Vlastelinstvo je ostavio nećaku Božidaru Kukuljeviću, najmlađem sinu Ivana Kukuljevića-Sakcinskog. On je tvorac današnjeg ivanečkog parka, kojem je upravo on dao oblik engleskog perivoja, tako što je preuredio zapušteni ribnjak i livadu. Zbog neizmirenih obveza Božidarov sin, Radovan Kukuljević ustupio je većinu ivanečkog posjeda i dugova dr. Josipu Šabanu godine 1934. Kukuljevićev grad, spomenik ivanečke prošlosti, spaljen je godine 1943., a preostale dvije kule srušene su godine 1959. ne bi li se, po ondašnjim mjerilima, prostor bolje prilagodio novozamišljenom urbanističkom skladu. Tim grubim činom izbrisan je svaki površinski trag o životu Staroga grada Ivanca. U Ivancu je 1956. godine otvorena prva suvremena samoposluga u Hrvatskoj i bivšoj Jugoslaviji, prema uzoru viđenom prilikom prezentacije na Zagrebačkom velesajmu. Navodno su košarice za samoposlugu nabavljene u košaračkoj radionici kaznionice u Lepoglavi.



Crkva "Sv. Marija Magdalena"

Prema Pravilniku o sadržaju, načinu izrade i postupku donošenja, odnosno odobravanja lovnogospodarske osnove, programa uzgoja divljači i programa zaštite divljači, **Program zaštite divljači je planski akt za razdoblje od 10 godina koji osigurava zaštitu divljači na površinama iz članka 9. stavka 2. točaka 1., 2., 3. i 5. Zakona o lovstvu.** Navedene površine zovu se još i površine izvan lovišta, a obuhvaćaju slijedeće kategorije zemljišta:

1. Zaštićene dijelove prirode ako je posebnim propisima u njima zabranjen lov,
2. Mora i ribnjake s obalnim zemljištem koje služi za korištenje ribnjaka,
3. Rasadnike, voćne i lozne nasade namijenjene intenzivnoj proizvodnji te pašnjake ako su ograđeni ogradom koja sprječava prirodnu migraciju dlakave divljači,
4. Minirane površine i sigurnosni pojas širine do 100 m,
5. Druge površine na kojima je aktom o proglašenju njihove namjene zabranjen lov.

Divljač je nedjeljiv dio krajobraza i, budući da za određenu interesnu skupinu predstavlja okosnicu u gospodarenju, o njenoj brojnosti ovisi dinamika populacije ostalih životinjskih vrsta te pojedinih sastavnica vegetacije.

Grad Ivanec naručuje izradu Programa zaštite divljači koja obitava na području naselja Bedenec, Cerje Tužno, Gačice, Gečkovec, Horvatsko, Ivanec, Ivanečka Željeznica, Ivanečki Vrhovec, Ivanečko Naselje, Jerovec, Kaniža, Knapić, Lančić, Lovrečan, Lukavec, Margečan, Osečka, Pece, Prigorec, Punikve, Radovan, Ribić Breg, Salinovec, Seljanec, Stažnjevec, Škriljevec, Vitešinec, Vuglovec i Željeznica.

Prema Pravilniku, zabranjeno je loviti divljač u pojasu 300 m od ruba naselja u nizini i prigorju te 200 m u brdsko-planinskim područjima. Program je izrađen u skladu sa Zakonom o lovstvu, te prema Pravilniku o sadržaju i načinu izrade i postupku donošenja, odnosno odobravanja lovnogospodarske osnove, programa uzgoja divljači i programa zaštite divljači (u daljnjem tekstu: Pravilnik).

Program zaštite divljači važi od 01. travnja 2018. do 31. ožujka 2028. godine, a izradilo ga je Trgovačko društvo "CEDRUS FOREST" d.o.o. iz Čakovca, Dr. Franje Bučara 19, kojeg zastupa direktor Robert Sambolek dipl. ing. šum., ovlašteni izrađivač za izradu lovnogospodarskih osnova, programa uzgoja divljači, programa zaštite divljači i njihovih revizija sa licencijom broj 0968.

Zakoni, pravilnici, konvencije, memorandumi i međunarodni sporazumi korišteni kod izrade programa zaštite divljači:

- Zakon o lovstvu ("Narodne novine", broj: 140/05., 75/09., 153/09., 14/14., 21/16., 41/16., i 67/16. OUSRH, 62/17.)
- Zakon o šumama ("Narodne novine", broj: 140/05., 82/06., 129/08., 80/10., 124/10., 25/12., 68/12., 148/13., 94/14. i 68/18.)
- Zakon o veterinarstvu ("Narodne novine", broj: 82/13. i 148/13.)
- Zakon o zaštiti prirode ("Narodne novine", broj: 80/13. i 15/18.)
- Zakon o zaštiti okoliša ("Narodne novine", broj: 80/13., 153/13., 78/15., 12/18.)
- Zakon o zaštiti životinja ("Narodne novine", broj: 135/06., 37/13., 125/13. i 102/17.)
- Zakon o prekograničnom prometu i trgovini divljim vrstama ("Narodne novine", broj: 94/13.)
- Zakon o oružju ("Narodne novine", broj: 130/07., 146/08., 59/12. i 70/17.)
- Pravilnik o sadržaju, načinu izrade i postupku donošenja, odnosno odobravanja lovnogospodarske osnove, programa uzgoja divljači i programa zaštite divljači ("Narodne novine", broj: 40/06., 92/08., 39/11. i 41/13.)
- Stručna podloga za bonitiranje i utvrđivanje lovnoproduktivnih površina u lovištima Republike Hrvatske ("Narodne novine", broj: 40/06.)
- Pravilnik o lovostaju ("Narodne novine", broj: 67/10., 87/10., 97/13. i 44/17.)
- Pravilnik o stručnoj službi za provedbu lovnogospodarske osnove ("Narodne novine", broj: 63/06., 101/10 i 44/17.)
- Pravilnik o lovočuvarskoj službi ("Narodne novine", broj: 63/06.)
- Pravilnik o pasminama, broju i načinu korištenja lovačkih pasa za lov ("Narodne novine", broj: 143/10.)
- Pravilnik o načinu uporabe lovačkog oružja i naboja ("Narodne novine", broj: 68/06. i 66/10.)
- Pravilnik o načinu ocijenjivanja trofeja divljači, obrascu trofejnog lista, vođenju evidencije o trofejima divljači i izvješću o ocijenjenim trofejima ("Narodne novine", broj: 92/08.)
- Pravilnik o obilježavanju krupne divljači evidencijskim markicama ("Narodne novine", broj: 54/06., 92/08., 95/10. i 44/17.)
- Pravilnik o uvjetima i načinu lova, nošenju lovačkog oružja, obrascu i načinu izdavanju lovačke iskaznice, dopuštenju za lov i evidenciji o obavljenom lovu ("Narodne novine", broj: 70/10.)
- Pravilnik o načinu lova sa pticama grabljivicama i programu o polaganju sokolarskog ispita ("Narodne novine", broj: 110/10.)
- Pravilnik o potvrdi o podrijetlu divljači i njezinih dijelova i obilježavanju krupne divljači evidencijskim markicama ("Narodne novine", broj: 95/10. i 44/17.)
- Pravilnik o osposobljavanju kadrova u lovstvu ("Narodne novine", broj: 78/06. i 92/08.)
- Pravilnik o načinu lova u graničnom pojasu ("Narodne novine", broj: 67/06.)
- Pravilnik o sadržaju i načina vođenja središnje lovne evidencije ("Narodne novine", broj: 67/06. i 73/10.)
- Pravilnik o službenoj iskaznici i znački lovnog inspektora ("Narodne novine", broj: 11/06., 17/07. i 142/12.)
- Pravilnik o uređivanju šuma ("Narodne novine", broj: 79/15.)
- Strategija i akcijski plan zaštite prirode Republike Hrvatske za razdoblje od 2017. do 2025. Godine ("Narodne novine", broj: 72/17.)
- Pravilnik o popisu stanišnih tipova, karti staništa te ugroženim i rijetkim stanišnim tipovima ("Narodne novine", broj: 88/14.)
- Uredba o proglašenju ekološke mreže ("Narodne novine", broj: 124/13.)
- Uredba o izmjenama Uredbe o ekološkoj mreži ("Narodne novine", broj: 105/15.)

- Pravilnik o visini naknade štete prouzročene nedopuštenom radnjom na zaštićenim životinjskim vrstama ("Narodne novine", broj: 84/96. i 79/02.)
- Pravilnikom o sakupljanju zavičajnih divljih vrsta ("Narodne novine", broj: 114/17.)
- Pravilnik o strogo zaštićenim vrstama ("Narodne novine", broj: 144/13. i 73/16.)
- Pravilnik o prijelazima za divlje životinje ("Narodne novine", broj: 5/07.)
- Pravilnik o ciljevima očuvanja i osnovnim mjerama za očuvanje ptica u području ekološke mreže ("Narodne novine", broj: 15/14.)
- Konvencija o zaštiti svjetske kulturne i prirodne baštine (Pariz. 1972.) - Nostrifikacija o sukcesiji ("Narodne novine" - Međunarodni ugovori, broj: 12/93.)
- Konvencija o močvarnim staništima koja su od međunarodnog značenja naročito kao staništa ptica močvarica (Ramsar, 1971.) - Nostrifikacija o sukcesiji ("Narodne novine" - Međunarodni ugovori, broj: 12/93.)
- Konvencija o biološkoj raznolikosti (Rio de Janeiro, 1992.)
- * Zakon o potvrđivanju ("Narodne novine" - Međunarodni ugovori, broj: 6/96.)
- * Protokol o biološkoj sigurnosti u okviru Konvencije o biološkoj raznolikosti ("Narodne novine" - Međunarodni ugovori, broj: 7/02.)
- Konvencija o zaštiti migratornih vrsta divljih životinja (Bonn, 1979.) i pripadajući sporazumi
- * Zakon o potvrđivanju za sve ("Narodne novine" - Međunarodni ugovori, broj: 6/2000.)
- * Sporazum o zaštiti euroazijsko - sjevernoameričkih migratornih ptica močvarica (AEWA 1995.)
- * Sporazum o zaštiti evropskih šišmiša (EUROBATS 1991.)
- * Memorandum o razumijevanju u svezi s mjerama zaštite za droplju (*Otis tarda*) (2000.)
- * Memorandum o razumijevanju u svezi s mjerama zaštite za tankokljunog pozviždača (*Numenius tenuirostris*) (1994.) - Republika Hrvatska potpisnica od 1994. godine.
- Konvencija o zaštiti evropskih divljih vrsta i prirodnih staništa (Bern, 1979.)
- * Zakon o potvrđivanju ("Narodne novine" - Međunarodni ugovori, broj: 6/00.)
- Konvencija o međunarodnoj trgovini ugroženim vrstama divlje faune i flore (CITES), (Washington, 1973.)
- * Zakon o potvrđivanju (ratifikaciji) ("Narodne novine" - Međunarodni ugovori, broj: 12/99.)
- Konvencija o evropskim krajobrazima (Firenza, 2000.)
- * Zakon o potvrđivanju ("Narodne novine" - Međunarodni ugovori, broj: 12/02.)
- Odštetni cjenik za izračun naknade za štete na divljači i lovištu ("Narodne novine", broj: 67/06.)
- Cjenik divljači ("Narodne novine", broj: 67/06.)

Literatura:

1. Zvonko Mustapić i suradnici, *Lovstvo*, Zagreb, 2004.
2. Autori, *Poučnik lovstva*, Split, 2008.
3. Andrašić, *Zoologija divljači i lovna tehnologija*, Zagreb, 1979.
4. Darabuš, Jakelić, *Osnove lovstva*, Zagreb, 2002.
5. Preglednici Arkod i Geoportal.
6. Lukač, G., 2007: Popis ptica Hrvatske - Fauna Croatica, Aves XXXVII. Nat. Croat., Vol 16 (Suppl. 1.): 1-148.
7. Vukelić, J.; Mikac, S.; Baričević, D.; Bakšić, D.; Rosavec, R., 2008: Šumska staništa i šumske zajednice u Hrvatskoj - Nacionalna ekološka mreža. Državni zavod za zaštitu prirode, Zagreb, 263 pp.
8. Internet stranica Varaždinske županije (<http://www.varazdinska-zupanija.hr/>).
9. Internet stranica Grad Ivanec (<http://www.lvanec.hr/>).
10. Stručna podloga za utvrđivanje osnovnih odrednica obitavanja, statusa i smjernica gospodarenja čagljem (*Canis aureus* L.) u Republici Hrvatskoj.

2. AKT O PROGLAŠENJU ILI USTANOVLJENJU POVRŠINE IZVAN LOVIŠTA

9.

Na temelju članka 24. stavak 1. Zakona o prostornom uređenju (»Narodne novine« broj 30/ 94, 68/98. i 61/00.), suglasnosti Ureda za prostorno uređenje, stambeno-komunalne poslove, graditeljstvo i zaštitu okoliša Varaždinske županije, klasa: 350- 02/01-01/2, urbroj: 2186-04-02-01-3 od 5. travnja 2001. godine i članka 38. Statuta Grada Ivanca ("Službeni vjesnik Varaždinske županije" broj 9/98, 2/99. i 11/99.), Gradsko vijeće Grada Ivanca na 30. sjednici održanoj 12. travnja 2001. godine, donosi

O D L U K U o donošenju Prostornog plana uređenja Grada Ivanca

Klasa: 351-02/00-01/4
Urbroj: 2186/012-01-12
Ivanec, 12. travnja 2001.

Predsjednik Gradskog vijeća
Damir Friščić, prof., v. r.

13.

Na temelju članka 109. i 111. Zakona o prostornom uređenju ("Narodne novine", broj 153/13) te članka 35. Statuta Grada Ivanca ("Službeni vjesnik Varaždinske županije", broj 21/09, 12/13 i 23/13 - pročišćeni tekst), Gradsko vijeće Grada Ivanca na 25. sjednici održanoj 15. lipnja 2016. godine, donosi

ODLUKU o donošenju IV. izmjena i dopuna Prostornog plana uređenja Grada Ivanca

KLASA: 350-01/15-01/14
URBROJ: 2186/012-16-58
Ivanec, 15. lipnja 2016.

Predsjednik Gradskog vijeća
Edo Rajh, dipl. oec., v.r.

24.

Na temelju članka 109. i 113. Zakona o prostornom uređenju ("Narodne novine", broj 153/13), te članka 35. Statuta Grada Ivanca ("Službeni vjesnik Varaždinske županije", broj 21/09, 12/13 i 23/13 - pročišćeni tekst), Gradsko vijeće Grada Ivanca na 27. sjednici održanoj 15. rujna 2016. godine, donosi

ZAKLJUČAK
o ispravci pogreške u grafičkom dijelu elaborata
IV. izmjena i dopuna Prostornog plana uređenja
Grada Ivanca

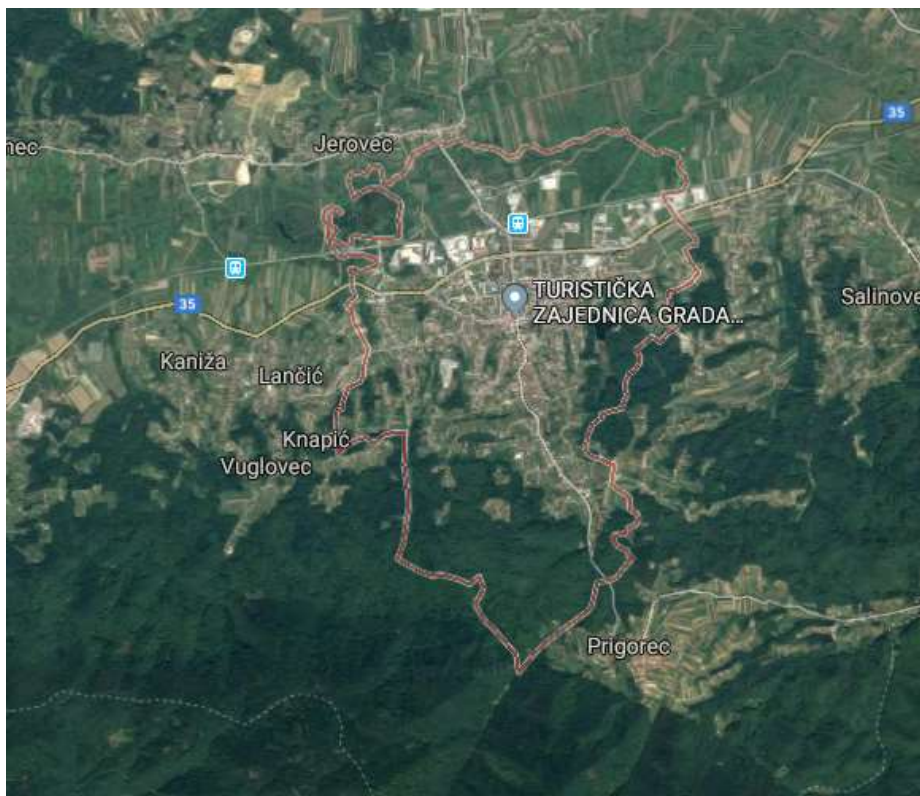
KLASA: 350-01/15-01/14

URBROJ: 2186/012-03/01-16-70

Ivanec, 15. rujna 2016.

Potpredsjednica Gradskog vijeća
Jasenka Friščić, dipl.soc.radnik, v. r.

3. OSNOVNI PODACI O POLOŽAJU I GRANICAMA POVRŠINE IZVAN LOVIŠTA TE NJENOJ POVRŠINI RAZRAĐENOJ PO KULTURAMA ZEMLJIŠTA SA ZEMLJOVLASNIČKIM RAZMJEROM



Grad Ivanec zauzima površinu od 9581 ha, a nalazi se u zapadnom dijelu Varaždinske županije i zauzima južni dio mikroregije nazvane Gornjim porječjem rijeke Bednje.

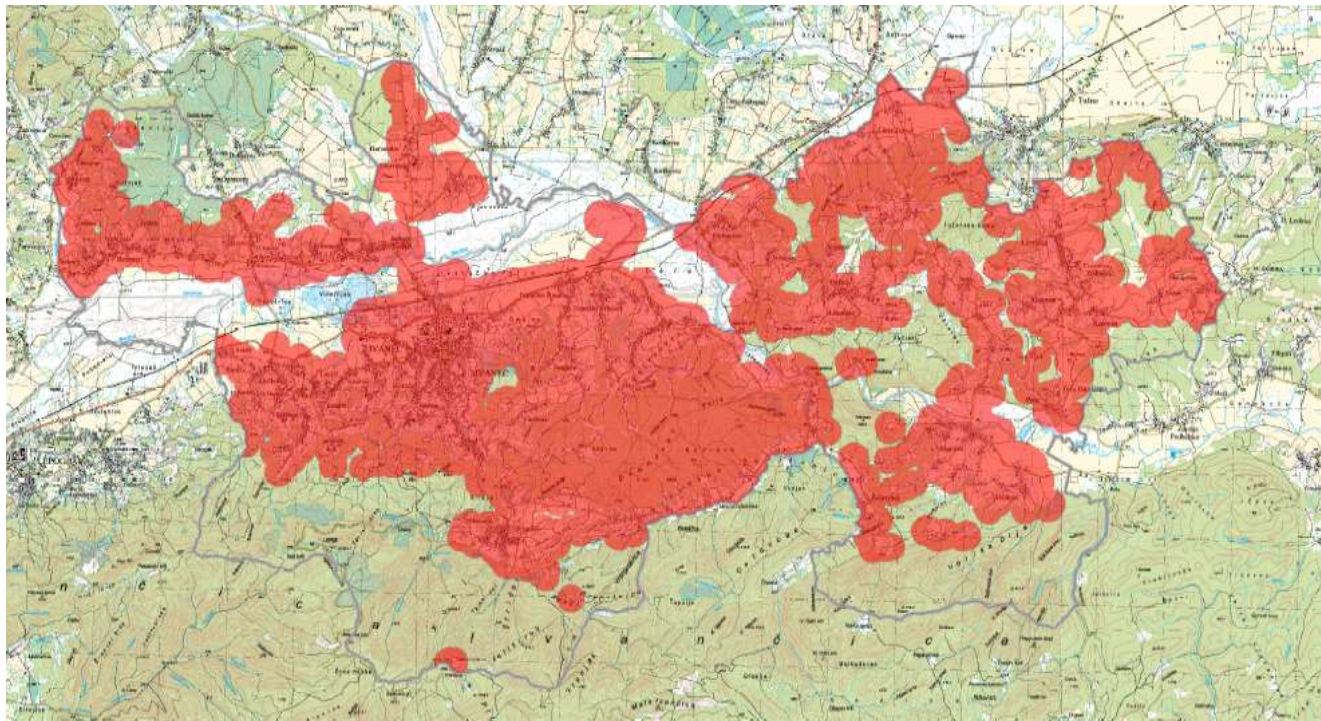
Područje grada Ivanca nalazi se između dva jaka europska cestovna pravca, Zagreb – Varaždin – Budimpešta i Zagreb – Krapina – Maribor – Graz. Ova dva pravca su preko Ivanca spojeni magistralnim cestovnim pravcem Varaždin – Ivanec – Sv. Križ Začretje.

PZD-1

STRUKTURA POVRŠINA				
NAZIV POVRŠINE	VRSTA POVRŠINE	KULTURA	ZEMLJOVLASNIČKO RAZMJERJE	HA
1	2	3	4	
KULTURE	ŠUMSKO ZEMLJIŠTE	OBRASLO	DRŽAVNO	715
			PRIVATNO	1553
			Σ	2268
		NEOBRASLO	DRŽAVNO	
			PRIVATNO	
			Σ	
	UKUPNO ŠUMSKO		DRŽAVNO	715
			PRIVATNO	1553
	POLJOPRIVREDNO	ORANICE	DRŽAVNO	
			PRIVATNO	1715
			Σ	1715
		LIVADE	DRŽAVNO	
			PRIVATNO	678
			Σ	678
		PAŠNJACI	DRŽAVNO	
			PRIVATNO	360
			Σ	360
		VIŠEGODIŠNJI NASADI (neograđeni)	DRŽAVNO	
			PRIVATNO	499
			Σ	499
		OSTALO	DRŽAVNO	
			PRIVATNO	
			Σ	
		UKUPNO POLJOPRIVREDNO		DRŽAVNO
			PRIVATNO	3252
	SVEUKUPNO ŠUMSKO I POLJOPRIVREDNO		DRŽAVNO	715
			PRIVATNO	4805
			Σ	5520
JAVNE POVRŠINE	PROMETNICE			128
	DRUGE JAVNE POVRŠINE (odlagališta)			
	Σ			128
OGRADENI VIŠEGODIŠNJI NASADI	VOĆNJACI			
	VINOGRADI			
	RASADNICI			
	OSTALO			
			Σ	
PRIVREDNI OBJEKTI	RIBNJACI			6
	OSTALO			
	Σ			6
DRUGE POVRŠINE	IZGRAĐENO ZEMLJIŠTE			729
	VODOTOCI			2
	Σ			731
			ΣΣ	6385

Popis lovišta koja se nalaze unutar područja obuhvata PZD-a "GRAD IVANEC" i lovoovlaštenika koji gospodare navedenim lovištima:

Lovište	Lovoovlaštenik
V/114 – MARUŠEVEC	LD "FAZAN" Maruševec
V/117 – RAVNA GORA	LD "SRNJAK – RAVNA GORA" Lepoglava
V/119 – LEPOGLAVA	LD "SRNJAK – RAVNA GORA" Lepoglava
V/120 – IVANEC	LD "JELEN" Ivanec
V/121 – MARGEČAN	LD "ŠUMSKI ZEC" Margečan
V/122 – MAĐAREVO	LD "GREBENGRAD" Mađarevo



Crveno su označene površine za koje je izrađen Program zaštite divljači.

3.1. OPIS PRIRODNIH ZNAČAJKI STANIŠTA

Orografske prilike

Grad Ivanec zauzima sjeverne padine središnjeg dijela Ivančice, pripadajuće pribrežje i dio doline rijeke Bednje. Središnji dio masiva Ivančice tvore trijaski dolomiti i vapnenci s tercijalnim naslagama u podnožju. Sjeverna padine Ivančice su osobito strme. Potok Bistrica ima izrazito brdske značajke u gornjem toku. Najniži dio ovog prostora zauzimaju livade, a blago nagnuta podnožja brda oranice. Viša područja zauzimaju vrtovi, voćnjaci i vinogradi.

Klimatske prilike

Glavni klimatski čimbenici koji određuju klimu Ivanca jesu geografska širina i udaljenost od mora. Od mjesnih čimbenika treba spomenuti reljef, poglavito Ivančicu, najvišu planinu u Hrvatskoj sjeverno od Save.

Prema klimatskoj klasifikaciji W. Köppena, klima Ivanca spada u tzv. umjereno tople, kišne klime. U toj klimi ima u hladnom dijelu godine snijega i mraza, ali se zamjećuju i topla razdoblja, tako da dugotrajni snježni pokrivač nije redovita pojava. Ljeto je toplo, ali ne i pretoplo. Oborina je prilično ravnomjerno raspodijeljena tijekom godine, tako da nema izuzetno suhog razdoblja. Maksimum mjesečne količine oborine u proljeće ili rano ljeto pridružuje se još maksimumu u kasnoj jeseni, koji može i premašivati prvi. Taj je tip klime nazivan i klimom bukve, prema prevladavajućom šumskom raslinju i vrlo je važan za ratarstvo, jer je prikladan za uzgoj kukuruza.

Podaci meteorološke postaje Varaždin za razdoblje 1984. – 2013.

Srednje mjesečne (TS), apsolutne maksimalne (TMAX) i minimalne (TMIN) vrijednosti temperature zraka u °C za razdoblje 1984. - 2013.

VARAŽDIN													
MJ	1.	2.	3.	4.	5.	6.	7.	8.	9.	10.	11.	12.	GOD
TS	0,2	1,6	6,0	11,1	16,0	19,2	21,0	20,4	15,6	10,7	5,5	1,1	10,7
TMAX	19,1	21,6	25,3	30,4	33,2	36,0	37,9	39,4	32,9	27,7	22,9	21,4	39,4
TMIN	-25,4	-26,4	-18,4	-5,4	-0,1	2,6	6,3	4,5	0,6	-7,5	-19,6	-22,5	-26,4

Srednje mjesečne (RR), te maksimalne (RRMX) i minimalne (RRMN) mjesečne količine oborina u mm za razdoblje 1984. - 2013.

VARAŽDIN													
MJ	1.	2.	3.	4.	5.	6.	7.	8.	9.	10.	11.	12.	GOD
PR	41,3	42,3	53,9	63,0	70,9	90,3	82,7	84,6	98,6	76,8	75,3	52,8	832,4
RRMX	145,4	128,2	113,4	121,3	144,2	199,9	183,7	211,7	186,1	202,0	214,8	113,0	1200,3
RRMN	3,3	0,3	1,4	4,9	23,8	32,1	31,4	4,8	25,6	2,4	0,6	7,4	481,2

Srednje mjesečne (U), te minimalne vrijednosti relativne vlažnosti u pojedinom mjesecu (UMIN) izražene u % za razdoblje 1984. - 2013.

VARAŽDIN													
MJ	1.	2.	3.	4.	5.	6.	7.	8.	9.	10.	11.	12.	GOD
U	83	76	71	68	69	70	69	72	78	81	85	85	76
UMIN	27	21	18	15	23	28	25	20	27	25	26	29	15

Srednji mjesečni (NSR), maksimalni (NMAX) i minimalni broj dana s mrazom (NMIN) za razdoblje 1984. - 2013.

VARAŽDIN													
MJ	1.	2.	3.	4.	5.	6.	7.	8.	9.	10.	11.	12.	GOD
PR	12,7	11,1	9,7	3,2	0,3	-	-	-	0,1	5,5	9,3	12,6	64,5
RRMX	25	21	18	9	2	-	-	-	1	11	20	24	108
RRMN	-	-	3	-	-	-	-	-	-	-	1	-	35

Hidrografske prilike

Glavni površinski tok je rijeka Bednja. Bednja ima pluvijalni (kišni) režim, s maksimumom protoka u proljeće (ožujak - travanj). Glavno obilježje vodnog režima Bednje je lepezast oblik porječja, nepovoljna raspodjela padalina i uvjeti otjecanja, što uzrokuje naglo formiranje vodnih valova i poplava. Najviše vode Bednji donose potoci koji dotiču sa sjevernih padina Ivanšćice (Očura) i potoci s Ravne gore (Kamenica).

Edafski čimbenici

Tlo je jedan od značajnih čimbenika, o njegovu sastavu, strukturi, toplini i propusnosti za vodu ovisi kvaliteta vegetacije i kvaliteta života divljači.

Zahvaljujući prirodnim šumama i prisutnosti svih članova biotopa ovoga područja, zdravstvenom stanju i dobrom gospodarenju šumama, te bogatoj biološkoj raznolikosti, svi procesi u tlu i na površini se odvijaju uravnoteženo što je preduvjet svih ostalih uvjeta za visoke ocjene stanišnih mogućnosti.

Geomorfologija i tlo

Ivančica i čitav krajolik, slika je prдавne dinamične geomorfološke prošlosti, raznovrsnog petrografsko-geološkog sastava i milenijskog procesa njegova nastajanja.

Aluvijalno tlo (fluvisol)

Ova su tla izdvojena kao jedini tip nerazvijenih hidromorfih tala, a predstavljaju recentne riječne, morske i jezerske nanose u slojevima. Mogu imati: A, Ap i G horizont. Proces pedogeneze su slabo izraženi zbog mladosti nanosa ili zbog toga što sedimentacija prevladava pedogenezu. U profilu nema izrazite i razvijene diferencijacije genetskih horizonata, nego su to slojevi sedimentacije koje označavamo rimskim brojevima (I,II,III itd.). Ne samo da ne postoje horizonti pa ne možemo ako kod drugih tala šifrom označiti uopćen model građe profila, nego nije moguće ni dati generalizirane fizikalne i kemijske karakteristike aluvijalnih tala. U lovištu susrećemo jedan od podtipova fluvisola. To je karbonatno oglejeno tlo, kod kojeg se javlja prisustvo karbonata i znakovi oglejavanja unutar profila 150. Dubina aktivnog sloja je oko 120 cm, a po formi to je glinasto slabo skeletno tlo (sadržaj skeleta manji je od 25 %).

b) Pseudoglej

Za pseudoglej je značajno da se znakovi hidromorfizma javljaju kao rezultat prekomjernog navlaživanja površinskih dijelova soluma stagnirajućom površinskom, uglavnom oborinskom vodom. Duže ili kraće zadržavanje suficijentne vode pretpostavlja pojavu teže propusnog horizonta, ili sloja u profilu, koji sprječava normalnu infiltraciju.

To je tip tla u kome nema oštre podjele na redukcijski i oksidacijski horizont. U zoni zadržavanja stagnirajuće vode nalaze se blijede mikrozne, izmiješane i mrkim mazotinama i konkrecijama, što sve daje mrljavost i karakteristično mramoriranje.

Na površini agregata je siva boja, a unutar je rđasta, kao rezultat difuzija u redukcijom stanju. U postojanju pseudogleja bitno je postojanje "g" horizonta.

Građu profila možemo označiti: A - Eg - Bg - G.

c) Aluvijalno livadsko tlo (humofluvisol)

Humofluvisol (livadsko tlo) je karakteristično po dubokoj podzemnoj vodi koja uzrokuje zaglejavanje u nižem dijelu profila, obično dublje od 1 m. To su tla riječnih dolina, te je pojava vode u njima u profilu topografski uvjetovana. Važno je istaknuti, da na gornje dijelove profila prekomjerna voda ne utječe, pa se procesi odvijaju u terestričkim uvjetima, a kako su to mlada tla, formira se plići ili dublji humusnoakumulativni A horizont terestričnog tipa, pa imamo profil A - C - G. Za ovaj je tip karakterističnoga uvjeti u površinskom dijelu profila omogućuju terestrički razvoj, a dublje od 1 m hidrogenizaciju. Dodatna voda, višak vode u dubljem dijelu profila potječe od vodotoka s kojima komunicira, ili od gornje vode koja se slijeva i zadržava na teže propusnim dubljim slojevima.

d) Vapnenačko-dolomitna crnica (kalcimelanosol)

Sklop profila *Amo-R*. crnica se formira na tvrdim vapnencima i dolomitima koji imaju više od 98 % CaCO_3 . Crnica je primarni razvojni stadij na vapnencu: javlja se u različitim klimatskim uvjetima, najčešće na strmim gorskim i preplaninskim predjelima. Tipski pedogenetski procesi u razvoju vapnenačko-dolomitne crnice su akumulacija humusa i gline. Inicijalni razvojni stadiji imaju visoki sadržaj humusa i pripadaju podtipu organogene crnice. Dugotrajnom evolucijom povećava se nakupljanje gline, a smanjuje akumulacija humusa pa organogena crnica prelazi u podtip organomineralne crnice, a daljnjom evolucijom i u podtip posmeđene crnice. Poseban podtip predstavlja ocrveničena crnica koja nastaje u našem mediteranskom području procesom humizacije ostataka jako erodiranih crvenica. Matični supstrat predstavljau tvrdi vapnenci i dolomiti, mehanički sastav čine glinaste ilovače do glina, a pH tla je 5,0 – 6,7. tlo ima visoku poroznost, nizak kapacitet zadržavanja vode i jako promjenjivu propusnost. Dubina tla predstavlja ograničavajući čimbenik u biljnoj proizvodnji.

e) Kiselo smeđe tlo ili distrično smeđe tlo (distrični kambisol)

Sklop profila *A-(B)-C-R* ili *A-(B)-R*. Distrična smeđa tla formiraju se na kremeno-silikatnm supstratima s malom količinom bazičnih kationa (pješčenjaci, škriljci, kiseli eruptivi itd.). Dominantni proces je braunizacija (raspadanje primarnih minerala, argilifikacija, argilosinteza i akumulacija oksida željeza). Nizak sadržaj baza u supstratu i intenzivna ispiranja u humidnoj klimi dovode do osjetne acidifikacije i mobilizacije aluminija (Al^+). Distrični kambisoli najrasprostranjeniji su u gorskim predjelima. Razlikuju se podtipovi, odnosno prijelazni ravojni stadiji: tipični, humozni (u preplaninskom području), lesivirani, pseudoglejni i podzolirani. Mehanički sastav čine pjeskovie ilovače do gline koje su propusne za vodu i dobro prozračne. Reakcija distričnog kambisola je kisela (pH od 4,5 – 5,5), a zasićenost bazama najčešće je 30 – 50 %. Sadržaj humusa jako varira, a ovisno o njemu i sadržaj dušika. Na razinu plodnosti najjače utječu kemijska trofičnost i dubina tla.

f) Eutrično smeđe tlo (eutrični kambisol)

Sklop profila *A-(B)v-R* i *A-(B)v-C-R*. Eutrično smeđe tlo ima najveću rasprostranjenost u semihumidnom području. Matični sustrat je izuzetno važan za nastanak eutričnog kambisola. Najbolje mu odgovaraju prapor, ilovasti jezerski i riječni sedimenti, te nautralni i bazični eruptivi. Dominantni pedogenetski proces je argilosinteza, a uz nju su bitni i neki elementarni procesi braunizacije. Eutrični kambisoli većinom su ilovasti s nešto povećanim sadržajem gline u (B)v horizontu. Tlo ima dobru derniranost, osrednji vodni kapacitet i povoljan zračni režim. Kemijske osobine također su povoljne: slago kisela do neutralna reakcija (pH oko 6,5), šumska tla sadrže 4 – 7 % humusa. Sadržaj bioelemenata dosta ovisi o matičnom supstratu, a karakterističnim se obilježjem može smatrati smanjena količina topljivog P_2O_5 . Najveću produktivnost imaju eutrični kambisoli na praporu, a najnižu na peridotitsko-serpentskim supstratima.

g) Koluvijalno tlo (koluvium)

Sklop profila (A)-C. Nastaje u podnožju padina gdje se nakupljaju čestice tla i stijena nanosene iz gornjih dijelova padine. Koluvijacija je proces u kojem stalno pritjecanje svježeg nanosa nadvladava pedogenetske procese i odražava razvoj tla u početnom stadiju s (A)-C profilom. Transport tvari vrši se pretežno bujičnim tokovima koji imaju veliku prijenosnu snagu. U nanosu su izmiješane sitnije čestice (sitnica tla) sa česticama šljunka i kamena. Čimbenici koji utječu na tvorbu koluvijalnog tla su uništavanje prirodne vegetacije, erozijski učinak kiše i neodgovarajuće gospodarenje. Reljef karakterističan za koluvijalno tlo predstavljaju zaravnjeni tereni ili ravnice koje naliježu na područja padina.

d) Močvarno glejno tlo (epiglej)

Močvarno glejno tlo odlikuje se slabom aktivnošću, nedostatkom kisika u pedosferi i nepovoljnim kemijskom i fizikalnim osobinama, te se može bez melioracije nepovoljnog vodnog režima smatrati malo produktivnim tlom za ratarsku proizvodnju.

Epiglejno tlo u našim lužnjakovim šumama ima jako kiselu reakciju, ali je zato nešto povoljnijeg (lakšeg) mehaničkog sastava.

e) Lesivirano tlo (luvisol)

Luvisol se na području lovišta razvija na karbonatnom i silikatnom supstratu.

Osim navedenih tala postoje i značajne površine antropogenih tala, na kojima se obavlja poljoprivredna djelatnost. Antropogena (poljoprivredna) tla nalaze se u zapadnom dijelu lovišta. To su ranije bila šumska tla, na kojima je sistemom odvodnih i drenažnih kanala, nivo podzemne vode drastično smanjen, zbog čega na dotičnim površinama ta tla prelaze u suše podtipove.

Poljoprivredna tla

Na tim površinama prevladavaju kulture kukuruza i pšenice, mozaičkog su tipa. Od poljoprivrednih tala najviše je zastupljen pseudoglej.

VEGETACIJA I BILJNE ZAJEDNICE

Šumske biljne zajednice

Šuma hrasta lužnjaka i običnog graba

***Carpino betuli – Quercetum roboris* (Anić 1959) Rauš 1969.**

Biljna zajednica rasprostranjena u nizinskom dijelu Hrvatske, te u dolini rijeke Mirne. U toj šumi tlo nije izvrgnuto poplavi, ali je ono zimi zasićeno vodom. Javlja se na ocjeditim terenima tzv. povišicama ili gredama, na pseudoglejnom, odnosno podzolastom tlu koje je slabo kiselo do neutralno. Od biljnih vrsta najveći udio imaju obični grab i klen, te mnogi grmovi i zeljanice ocjeditih terena. Obični grab je najbolji indikator stajaće i podzemne vode, jer podnosi kratkotrajne prolazne poplave, ali ne podnosi stajaću vodu i visoku razinu podzemnih voda. U sloju grmlja siromašnom vrstama dolaze *Corylus avellana*, *Cornus sanguinea*, *Euonymus europaeus*, *Daphne mezereum*, *Crataegus* sp. U sloju prizemnog rašća dolaze vrste sveze *Carpinion betuli*, te vrste *Galanthus nivalis*, *Crocus vernus*, *Anemone nemorosa*, *Galium sylvaticum*, *Vinca minor*, *Paris quadrifolia*, *Hedera helix* i dr.

Šume vrba i topola**Salici Populetum prov.**

Javlja se uz cijeli vodotok na aluvijalnim pješčanim nanosima gdje su tipična staništa ove zajednice. S dominacijom u sloju drveća sa bijelom vrbom i bijelom topolom, pridolazi crna joha. Sloj grmlja je obilniji, a prisutne su mezofilne i hidrofilne vrste: plava kupina, svib, hudika, trušnjika, lijeska, rakita, košaračka vrba, obična kurika i dr., a značajne su i povijuše hmelj, vinova loza, a u sloju prizemnog rašća pojavljuju se: *Calamagrostis epigeos*, *Cirsium ersitales*, *Juncus effusus*, *Lythrum salicaria*, *Rubus caesius*, *Carex riparia*. Sloj prizemnog rašća varira ovisno o stanišnim prilikama tako da nailazimo osim indikatora vlage i vrste grabovih šuma: *Lisimachia nummularia*, *Lycopus europaeus*, *Lythrum salicaria*, *Ranunculus repens*, *Polygonum hidripiper*, te neke mezofitne biljke na povišenijim položajima: *Glechoma hederacea*, *Geranium robertianum*, *Galium aparinae*, *Brachypodium sylvaticum* i druge.

Šuma hrasta kitnjaka i običnog graba**Epimedio – Carpinetum betuli /Horvat 1938/Borhidi 1963**

To je široko rasprostranjena klimatskozonalna zajednica koja u Hrvatskoj raste na brdskim terenima, nižim gorjima i podnožjima većih masiva do 500 m, u humidnim klimatskim uvjetima, na eutričnim kambisolima, luvisolima i obronačnom pseudogleju na različitim supstratima. U odnosu na ostale srodne europske hrastovo-grabove šume, asocijacija *Epimedio-Carpinetum* se odlikuje bogatijim flornim sastavom i vrstama koje više ili manje karakterizira ilirski florni element. Osobito se ističu *Lonicera caprifolium*, *Vicia oroboides*, *Helleborus atrorubens*, *Epimedium alpinum* i druge. U flornoj strukturi edifikatorsko značenje ima hrast kitnjak, a u sociološkom smislu vrste hrastovo - grabovih šuma Europe i posebno ilirskog područja. U sloju drveća uz hrast kitnjak najznačajnije su vrste obični grab, trešnja, klen, gorski javor i bukva. U sloju grmlja prevladavaju glogovi (*Crataegus monogyna* i *C. oxyacantha*), kurika (*Euonymus europaea*), ruža (*Rosa arvensis*), klokočika (*Staphylea pinnata*), kozokrvina (*Lonicera caprifolium*), crni jasen (*Fraxinus ornus*), a u sloju prizemnog rašća mezofilne vrste kao što su *Stellaria holostea*, *Carex pilosa*, *Vinca minor*, *Galium odoratum*, *Lathyrus vernus*, *Vicia oroboides*, *Cruciata glabra*, *Galium sylvaticum* i druge.

Mješovita šuma kitnjaka i običnog graba s vlasuljom**Festuco drymeiae – Carpinetum Vukelić/1990/1991**

Stanište i zajednica hrasta kitnjaka i običnog graba s vlasuljom istraženi su na istočnim brežuljcima Kalnika, na Polumu, Bilogori, na Papuku, Požeškoj gori i Dilju. Raste na blagim, širokim hrptovima i njihovim gornjim padinama do 300 (400) m nadmorske visine. To su uglavnom izloženiji, topliji lokaliteti u brežuljkastom pojasu u kojima je hrast kitnjak konkurentniji od ostalih vrsta drveća, dok hladnije, sjevernije, strmije i zatvorenije položaje zauzima bukova šuma. Sloj drveća čine *Acer campestre*, *Carpinus betulus*, *Fagus sylvatica*, *Prunus avium*, *Quercus petraea*, *Tilia cordata*. U sloju grmlja je uz vrste drveća pridolazi i *Corylus avellana*. U sloju prizemnog rašća dolaze vrste *Anemone nemorosa*, *Athyrium filix-femina*, *Cardamine bulbifera*, *Carex pilosa*, *Cruciata glabra*, *Epimedium alpinum*, *Festuca drymeia*, *Galium odoratum*, *Galium sylvaticum*, *Lathyrus vernus*, *Melica uniflora*, *Platanthera bifolia*, *Pulmonaria officinalis*, *Rosa arvensis*, *Rubus hirtus*, *Sanicula europaea*, *Stellaria holostea*, *Vinca minor*, *Viola reichenbachiana*.

Bukova šuma s lazarkinjom***Asperulo odoratae* – *Fagetum* Sougnez et Thill 1959**

Bukova šuma s lazarkinjom raste u brdskom pojasu na visini od 300 do 800 metara, na različitim nagibima i ekspozicijama. Florni sastav drveća čine *Acer pseudoplatanus*, *Carpinus betulus*, *Fagus sylvatica*, *Quercus petraea*. U sloju grmlja pridolaze *Acer campestre*, *Cornus sanguinea*, *Corylus avellane*, *Crataegus monogyna*, *Euonymus latifolia*. U sloju prizemnog rašća čine *Ajuga reptans*, *Athyrium filix-femina*, *Cardamine bulbifera*, *Carex sylvatica*, *Circea lutetiana*, *Cylamen purpurascens*, *Epilobium montanum*, *Euphorbia amygdaloides*, *Fragaria vesca*, *Galium odoratum*, *Galium sylvaticum*, *Lamium galeobdolon*, *Lathyrus vernus*, *Luzula luzuloides*, *Mercurialis perennis*, *Mycelis muralis*, *Polygonatum multiflorum*, *Pulmonaria officinalis*, *Rubus hirtus*, *Sanicula europaea*, *Symphytum tuberosum*, *Veronica chamaedrys*, *Vicia oroboides*, *Viola reichenbachiana*.

Bukova šuma s bjelkastom bekicom***Luzulo* – *Fagetum* Meusel 1937**

Dolazi na strmim, sjevernim padinama, na distrično smeđim plitkim i srednje dubokim i opodzoljenim tlima površ silikatnog supstrata na nadmorskoj visini do 800m. zajednica je uglavnom siromašna vrstama. Zauzima dosta velike površine u gorju sjeverozapadne Hrvatske (Macelj, Ivanščica, Medvednica, Samoborsko gorje), a posebno su značajni kompleksi na Papuku i Psunju. U srednjoj Hrvatskoj, Gorskom kotaru i Lici neusporedivo su rjeđe i nemaju veće značenje. U sloju drveća prevladava bukva. U nižim područjima uz bukvu rastu hrast kitnjak, pitomi kesten i breza, a u višim predjelima jela i smreka. Sloj grmlja je nerazvijen, raste tek *Genista tinctoria* i na većim kompleksima *Vaccinium myrtillus*. U sloju prizemnog rašća i mahova prevladavaju vrste indikatori kiselosti. To su u prvom redu bekica (*Luzula luzuloides*), runjike (*Hieracium sylvaticum* i *Hieracium racemosum*), čestoslavica (*Veronica officinalis*), bujad (*Pteridium aquilinum*), ureznica (*Melampyrum vulgatum*) i mahovi (*Polytrichum attenuatum*, *Dicranum scoparium*, *Dicranella heteromalla*). U uvjetima blažih nagiba i dubljeg tla povćava se udio neutrofilno – mezofilnih vrsta i ta cenoza prelazi u brdsku bukovu šumu s mrtvom koprivom.

Bukova šuma s velikom mrtvom koprivom***Lamio orvalae* – *Fagetum* /Horvat 1938/Borhidi 1963**

Pripada svezi *Aremonio* – *Fagion* i najvažnija je klimatskozonska zajednica brdskog pojasa. Ova zajednica pridolazi na različitim ekspozicijama, ravnim terenima, platoima, slabije izraženim grebenima i ne odveć strmim padinama. Javlja se na kontinentalnoj strani Dinarida, u panonskom gorju te u prijelaznom području srednje Hrvatske. U dinarskom području raste najčešće na smeđem tlu i crnici na vapnencima, a u panonskom gorju na širokom spektru raznih tala, no najčešće na distričnim smeđim dubokim tlima i na luvisolima na silikatu. U sloju drveća prevladava edifikator bukva, ali su joj na nižim terenima primiješani hrast kitnjak i obični grab, a u višim gorski javor, mliječ, obični jasen i gorski brijest. Sloj grmlja je često vrlo bogat vrstama. Osim vrsta iz sloja drveća grade ga likovci (*Daphne mezereum*, *Daphne laureola*), crvena bazga (*Sambucus racemosa*), božikovina (*Ilex aquifolium*), kozokrvine (*Lonicera xylosteum*, *Lonicera alpigena*), širokolisna kurika (*Euonymus latifolius*) i druge. U osobitom sloju prizemnog rašća posebno se ističu specifične vrste ilirskih bukovih šuma (*Lamium orvala*, *Haquetia epipactis*, *Epimedium alpinum*, *Scopolia carniolica*, *Euphorbia carniolica*, *Omphalodes verna*, *Calamintha grandiflora*, *cardamine polyphylla*, *Geranium nodosum* i druge), no pokrovnošću i bujnošću ih nadmašuju vrste karakteristične za većinu europskih bukovih šuma (*Galium odoratum*, *Sanicula europaea*, *Actea spicata*, *Carex sylvatica*, *Pulmonaria officinalis*, *Anemone nemorosa*, *Lilium martagon*, *Mercurialis perennis*, *Lamium galeobdolon*, *Mycelis muralis*, *Dentaria bulbifera*, *Galium sylvaticum* i druge.)

4. PROCJENA BROJNOG STANJA DIVLJAČI KOJA STALNO, SEZONSKI ILI POVREMENO OBITAVA NA POVRŠINAMA IZVAN LOVIŠTA ILI PREKO ISTIH PRELAZI

Program zaštite divljači je planski akt na temelju kojeg se divljač zaštićuje i lovi na površinama zemljišta na kojem se lovište ne ustanovljava.

Životinjske vrste koje obitavaju u gradu i pojasu od 300 m oko grada u nizini i prigorju, te 200 m oko grada u brdsko-planinskom pojasu, sukladno Zakonu o lovstvu, pripadaju divljači, a to su:

4.1. VRSTE DIVLJAČI

Krupna divljač

- ✓ jelen obični (*Cervus elaphus* L.)
- ✓ srna obična (*Capreolus capreolus* L.)
- ✓ svinja divlja (*Sus scrofa* L.)

Sitna divljač

- ✓ jazavac (*Meles meles* L.)
- ✓ kuna bjelica (*Martes foina* EHR)
- ✓ kuna zlatica (*Martes martes* L.)
- ✓ dabar (*Castor fiber* L.)
- ✓ zec obični (*Lepus europeus* Pall.)
- ✓ lisica (*Vulpes vulpes* L.)
- ✓ čagalj (*Canis aureus* L.)
- ✓ tvor (*Mustela putorius* L.)
- ✓ fazan (*Phasianus* sp. L.)
- ✓ trčka skvržulja (*Perdix perdix* L.)
- ✓ golub divlji grivnjaš (*Columba palumbus* L.)
- ✓ patka divlja gluhara (*Anas platyrhynchos* L.)
- ✓ vrana siva (*Corvus corone cornix* L.)
- ✓ vrana gačac (*Corvus frugilegus* L.)
- ✓ svraka (*Pica pica* L.)
- ✓ šojka kreštalica (*Garrulus glandarius* L.)

VRSTE KRUPNE DIVLJAČI

JELEN OBIČNI (*Cervus elaphus* L.)



Jelen je životinja sumraka, ali je aktivan i danju. Na njegovu aktivnost djeluju duljina trajanja osvjetljenja i intenzitet sunčeve svjetlosti. Ako je svjetlost kraća i slabija aktivniji je po danu, a za jakog sunca je aktivan u noćnim satima. U ponašanju je uočljiv jaki socijalni nagon, tako da košute gotovo cijelu godinu žive u krdima dok je jelen distanciraniji. Stariji jeleni su, osim socijalnom, udaljeni i grupnom razdaljinom, tako da postoji dva tipa krda, čvrsto krdo košuta s teladi i jednogodišnjim i dvogodišnjim jelenima i slabo povezana krda u kojima se nalaze jeleni različite starosti. Jako stari mušjaci žive samotnjačkim životom. Odnos prema staništu je takav da se može prilagoditi i relativno malenom prostoru iako je migracija osnovna karakteristika jelena.

SRNA OBIČNA (*Capreolus capreolus* L.)



Srna obična traži predjele u kojima su manji šumski kompleksi i šumarci okruženi poljoprivrednim površinama. U većim šumskim kompleksima traži mlade šumske sastojine i zrele s podstojnom etažom grmlja, te dosta čistina i poljoprivrednih površina. Najradije se zadržava uz rubove šuma i šikara. Ova spomenuta krupna divljač čini štete na poljoprivrednim kulturama, a u šumi i šumskim kulturama te voćnjacima čini štetu odgrizanjem vršnih pupova mladih biljaka te češanjem rogova prilikom skidanja runje, pri čemu odabere najprikladnija stabalca.

SVINJA DIVLJA (*Sus scrofa* L.)



Svinja divlja je vrsta iz roda svinja. Svinje divlje su bliski rođaci domaćih svinja a žive u krdima, uglavnom oko vlažnih šuma. To je krupna divljač koja se dosta lovi jer je veoma brojna. Za tu brojnost je zaslužan veći broj mladih u leglu i nedostatak prirodnih neprijatelja. Masa im varira u zavisnosti od godišnjeg doba i klime u kojoj žive. Divlja svinja ima boju krzna smeđe boje, tako da se uklapa u okolinu. Mladi, kada se oprase, imaju karakteristične uzdužne pruge. Osobine divljih svinja: izuzetno brzo trče i dobri su plivači. Za starije jedinke je karakteristično da žive usamljeničkim životom i krdu se priključuju samo u vrijeme parenja. Mladi veprovi se često nalaze u blizini krda, no krdo u pravilu vodi najstarija krmača. Po načinu prehrane svinja divlja spada u sveždere s izuzetno razvijenim apetitom za kukuruz. Što slađi - to bolji, a upravo takav kukuruz se danas uzgaja u našem okruženju. Pojedinačno ili u čoporu, divlje svinje ulaze u nasade kukuruza, ruše stabljike i jedu kukuruz.

VRSTE SITNE DIVLJAČI

JAZAVAC (*Meles meles* L.)



Jazavac svejed i kukcojed, te se prvenstveno hrani gujavicama, no pojest će kukce, malene sisavce, gmazove, vodozemce, jaja, mlade ptice, korijenje, lješnjake, voće i ostale jestive biljke, ovisno o godišnjem dobu. Također raskopavaju gnijezda osa i bumbara kako bi se prehranili ličinkama. Jazavci daju prednost pašnjacima i šumama koji imaju velik broj izloženih gujavica te izbjegavaju glinena tla, koja je teško raskopati čak i s njihovim snažnim kandžama. U urbanim područjima, neki će jazavci hranu potražiti u kantama za smeće ili vrtovima. Noćne su životinje i tijekom dana obitavaju u svojim jazbinama ili umreženim tunelima iskopanim u dobro dreniranom tlu (ili ponekad ispod kuća ili cesta). Jazbine pružaju sklonište od vremena i grabežljivaca, uključujući ljude i pse. Teritorijalne su životinje, no ponekad ih se može pronaći u malenim grupama koje nazivamo klanovima. Veličina grupe varira između dvije do dvanaest jedinki. Svaki klan ima dominantnog mužjaka i ženku koji su često (no ne i uvijek) jedini članovi klana koji se razmnožavaju. Mogu biti prenositelji bjesnoće.

KUNA BJELICA (*Martes foina* EHR)



Nešto je manja od zlatice, noge su joj razmjerno kraće i niže. Dlaka krzna je kraća i nešto svjetlije boje, a mrlja na prsima – po kojoj je dobila ime – bijele je boje. Podgrlac je uvijek manji nego kod zlatice. Tabani i jagodice prstiju su goli. Vrlo se često nastanjuje u blizini ljudskih naselja, koja zlatica uvijek izbjegava. Voli osamljene gospodarske zgrade, hrpe granja i kamenja i slično. Penje se po drveću, ali ni približno tako vješto kao zlatica. Po običajima i načinu života u mnogome je slična zlatici. Jednako je okretna i srčana, vješto se penje i skače, dobro pliva i uspješno se provlači kroz najuže pukotine. Hrani se istim malim kralježnjacima koji su ponekad i dvostruko veći od nje same, često se zadržava u blizini ljudskih naselja, pa će se nahraniti i domaćim životinjama, uglavnom peradi i kunićima.

KUNA ZLATICA (*Martes martes* L.)



U duljinu naraste 50-55 cm, rep je oko 35 cm dug, vagnuti može 1,5-1,8 kg. Po gornjem dijelu tijela dlaka krzna joj je tamno smeđe boje, na njuški svijetlo smeđa, sa strana i po trbuhu žućkasta, na nogama crno-smeđa. Na donjoj strani vrata nalazi se pjega obraštena dlakom zlatno-žute boje, po kojoj je zlatica i dobila ime. Neki puta pruža se taj žuti dio između prednjih nogu, rjeđe i dalje do zadnjih nogu. Na gornjoj usni poredane su čekinje "brkovi" u po četiri reda, osim njih nalazi se po nekoliko čekinja iznad očiju, ispod brade i po grlu. Te čekinje služe za opip. Zimska dlaka je u pravilu tamnija. Tabani i jagodice prstiju su obrasli dlakom. Zlatica se zadržava u šumama listača i četinjača; prava je životinja krošanja drveća i penje se po njima vrlo vješto. Stanuje u dupljama šupljih stabala, u napuštenim gnijezdima vjeverica, ptica grabljivica, rjeđe se nastani u pukotinama špilja ili u podzemnim rupama.

DABAR (*Castor fiber* L.)



Dabar živi na vodotocima i vodenim površinama obraslim bogatom močvarnom vegetacijom zeljastih i drvenastih vrsta. Osnovni stanišni uvjet za dabra je stalna i dovoljno duboka voda (min. 30 cm). Isključivi je biljojed, ljeti se hrani sočnim zeljastim biljem koje nalazi u vodi ili neposredno na obali. Jede trave, šaševe, mlade izbojke i lišće mekih listaća – i to samo živa i mlada kora. Kod nas sve češće čini štete na kukuruzu. Dabar obzirom na svoju veličinu i prostor u kojem obitava ima relativno malo prirodnih neprijatelja. Nekada mu je glavnu opasnost predstavljao vuk, a ponekad za mladunca lisica ili orao. Danas opasnost za dabra u prvom redu predstavlja promet, potom čovjek sa svojim zahvatima u staništu, a u blizini naselja opasnost predstavljaju psi lutalice.

Strogo zaštićena vrsta (prema Pravilniku o strogo zaštićenim vrstama).

ZEC OBIČNI (*Lepus europaeus* Pall.)



Obzirom da se stanje zeca običnog znatno promijenilo, bitna je činjenica da se zbog intenzivne poljoprivrede i intenzivnog čišćenja kanala uništilo stanište za svu sitnu divljač. Ovaj negativni antropogeni utjecaj je posebno izražen kod zeca običnog pošto je on jedna od najosjetljivijih divljači.

Moguće štete od ove vrste divljači su:

- paša raznovrsnih poljoprivrednih kultura;
- odgrizanje i guljenje kore izbojaka šumskih i višegodišnjih kultura;
- potkapanje i odgrizanje žilja kukuruza i mladih šumskih sadnica.

LISICA (*Vulpes vulpes* L.)



Lisice imaju vitko i dugo tijelo pokriveno narančasto-smeđkastim krznom i gustim repom koji je na vrhu bijele boje. Lisičina uobičajena prehrana sastoji se od manjih sisavaca (najčešće glodavaca kao što je vjeverica), ptica, zečeva, miševa itd, no ona često jede gotovo sve, kao što su otpaci, jer katkad dolazi u gradove ili u sela zbog peradi. Glavni je prijenosnik virusa bjesnoće.

ČAGALJ (*Canis aureus* L.)



U Hrvatskoj živi jedna podvrsta čaglja, tzv. zlatni čagalj, koji je prije bio zastupljen u lovištima Dalmacije i Primorja te na poluotoku Pelješcu. No, tijekom posljednjih 15-20 godina čagljevi su se proširili na površinama središnje Hrvatske i Slavonije gdje ih ljudi često mijenjaju s lisicom. Uglavnom stvaraju poteškoće stanovnicima sela u zimskom razdoblju kada dolaze u sela u potrazi za hranom. Hrane se svime što mogu savladati, kao što su glodavci, zečevi, mladi biljožderi, ptice, riba, pa i kukci. Znatan dio ishrane im čini biljna hrana, jedu voće, osobito vole grožđe (i kod nas pravi štete u vinogradima). Napada i domaću stoku, perad, janjad i ovce. Čagljevi se križaju sa psima a njihovi potomci su plodni.

TVOR (*Mustela putorius* L.)



Tvorovi su vitki i izduženi, baš kao i ostale lasice (rod lat. *Mustela*). Noge su im male, ali su se u stanju brzo kretati. Glava im je nešto četvrtastija nego u lasica. Imaju izvanredno snažan zagriz. Oči su crne boje. Tijelo im završava repom dugačkim oko 15 centimetara. Krzno je tamno smeđe boje, crno po trbuhu. Ima žućkaste dijelove, osobito na glavi. U tvorova su dobro razvijene analne žlijezde, pa kada su napadnuti mogu izlučiti tvar iznimno neugodnog mirisa, kojom sprečavaju napad. Najrazvijenije im je osjetilo njuha. Tvorovi preferiraju život uz rubove šuma, po poljima ili gustišima. Poželjno je da se nalaze uz pitku vodu. Ponekada, osobito zimi, dolaze do ljudskih naselja. Hrani se glodavcima i ostalim malim sisavcima. Lovi i ptice i ptičja jaja, zečeve, žabe, zmije, guštere i ribe. Ponekada jede i voće. Opasan je i za domaću perad, ubija više nego što može pojesti.

FAZAN (*Phasianus* sp. L.)



Pripada porodici fazanki i redu kokoški. Prema povijesnim podacima fazani su došli iz Azije u Europu posredstvom starih Grka, a u naše krajeve preko Rimljana. Kod fazana naglašen je spolni dimorfizam. Mužjaci se razlikuju od ženki po boji perja, dužini repa, ostrugama, veličini i težini. Ženke su manje i ravnomjerno obojene. Perje je uglavnom smeđe boje, a glava je zelena i plava. Oko očiju je crveno. Rep se sastoji od 18 pera, od kojih su dva središnja pera mnogo dulji od drugih. Noge su jake, oko 12 cm duge, sive boje. Tri prednja prsta povezana su kratkim prepucijima. Pandže na nogama su jake i blago zakrivljene. Kljun je jak, svijetlo siv i blago zakrivljen. Odrasli fazani - mužjaci dosežu prosjek od 80 do 90 cm u dužini, a na rep od toga otpada 45 – 50 cm. Raširenih krila širina je 70 do 80 cm. Ženke doseže do dvije trećine veličine mužjaka.

Moguće štete su:

- hranjenje raznovrsnim poljoprivrednim kulturama;
- odgrizanje kukuruza i mladog povrtnarskog bilja.

TRČKA SKVRŽULJA (*Perdix perdix* L.)



Trčka je pernata divljač iz skupine kokoški. U Hrvatskoj ju možemo pronaći po ravničarskim dijelovima unutrašnjosti, Istri i Dalmaciji. Aktivna je najviše po danu kada provodi vrijeme na otvorenim poljima i livadama gdje se hrani i odmara. Iako najviše vremena provede na tlu, ako se nađe u opasnosti može i letjeti ali na kraćim preletima. Dužina tijela joj je 29 – 31 cm i smeđe je boje. Voli se hraniti sjemenjem, pupoljcima i kukcima te zbog svog načina prehrane predstavlja korisnu divljač koja ne uzrokuje štete na ratarskim usjevima.

GOLUB DIVLJI GRIVNJAŠ (*Columba palumbus* L.)



Golub grivnjaš veličinom je najveća vrsta goluba. Osim po veličini, od ostalih golubova lako ga je razlikovati po bijelim točkama s obje strane vrata te bijelim crtama na krilima, koje se jasno vide u letu. Ostatak tijela mu je sive boje, a prsa su mu lagano ružičaste boje. Golub grivnjaš gnijezdi se u krošnjama stabala u šumama, parkovima i vrtovima.

PATKA DIVLJA GLUHARA (*Anas platyrhynchos* L.)



Patka divlja gluhara je vrsta divlje patke koju kod nas možemo pronaći blizu jezera, bara i močvara po ljeti, a zimi uz obrasle obale ušća rijeka. Od svih divljih pataka, ova vrsta je najpoznatija. Vrlo je dobar plivač i letač. Tijelo joj može narasti 51 – 62 cm u duljinu. Mužjakovo perje na glavi je tamnozelene boje metalnog sjaja s bijelim prstenom na dnu, dok su mu prsa smeđe, a trbuh i donja strana krila sive boje. Ženka ima neugledno svijetlosmeđe i tamnosmeđe perje. Kljun je mužjaku i ženki žut i sa strane nazubljen. Hrani se biljkama, ali jede i vodene kukce, žabe i ribe.

VRANA SIVA (*Corvus corone cornix* L.)



Gniježdi se u kultiviranom zemljištu često, ali u pojedinačnim parovima. Oprezna, naučena na čovjeka. Lako prepoznatljiva po sivo-crnom perju. Ponašanjem slična crnoj vrani, drugoj podvrsti navedene vrste, s kojom se često udružuje. Let dosta nemaran i lijen, zamasi krila postojani i sasvim plitki. Leti pojedinačno ili u rijetkoj formaciji. Ponašanje i glasanje kao crna vrana. Osim što nanosi štetu poljoprivrednim kulturama, napada i mladunce drugih ptica (piliće, mlade fazane, prepelice, trčke).

VRANA GAČAC (*Corvus frugilegus* L.)



Odrasli primjerci dužine su od 45 do 47 cm, čime su praktički identične veličine u odnosu na crne i sive vrane. Perje i noge gačca uglavnom su crne boje, iako perje obasjano sunčevom svjetlošću može sjajiti lagano plavim i ljubičastim tonovima. Kljun je sivo-crne boje. Upravo po kljunu ga je najlakše razlikovati od crne vrane, čiji je kljun potpuno crn. Gačac se najčešće hrani crvima i ličinkama, koje skuplja probijajući tlo svojim snažnim kljunom. Prehranu nadopunjava kukcima, žitaricama, voćem, žirevima, malim sisavcima, malim pticama i njihovim jajima te strvinama. U gradovima skuplja i ostatke hrane koju ljudi bacaju na tlo i u koševе za smeće, najčešće u ranojutarnjim satima kad nema prisutnosti većeg broja ljudi.

SVRAKA (*Pica pica* L.)



Svraka ima dugo tijelo koje se lako prepoznaje po bijelim krilima i crnom tijelu. Na donjem dijelu leđa perje je tamnoplave boje i metalnog odsjaja. Uglavnom je duga od 40 do 51 cm i teška oko 100 g. Ima crni kljun. Svraka se hrani kukcima, malim sisavcima, jajima i mladim pticama.

ŠOJKA KREŠTALICA (*Garrulus glandarius* L.)



Šojka kreštalica crvenkastosive je boje, s modrim perjem na krilu. Naraste do 34cm a teži do 170 g. Šojka se hrani sitnim kukcima i paucima, a ponekad i drugim beskralježnjacima. Hrani se i žirevima, sjemenjem bukve, kupinama, jajima, miševima i sl. Gnijezdi se od travnja do svibnja u gnijezdima na drveću koja napravi od šiblja, obloženo slamkama i vlaknima korijenja, a na jajima (5 – 6 komada) sjedi 16 – 18 dana. Zanimljivo je da ova ptica ne zna hodati, nego se po tlu kreće samo skakutanjem. Za nju se kaže da uništava mlade ptice i jaja drugih ptica. Svoje ime, kreštalica, dobila je po svom upornom kreštavom glasanju kojim upozorava na opasnost od grabežljivaca kao što su lisice.

Brojno stanje divljači utvrđivat će se osmatranjem i prebrojavanjem na 01. travnja 2018. godine;

Brojno stanje divljači i ostalih životinjskih vrsta koje prirodno obitavaju u gradu i pojasu od 300 m od ruba naselja u nizini i prigorju, te 200 m od ruba naselja u brdsko-planinskom području, utvrđeno je opažanjem, praćenjem i procjenom, kao i brojanjem gnijezda. Na temelju izvršenog monitoringa - praćenja brojnosti utvrđena je sljedeća brojnost;

VRSTE KRUPNE DIVLJAČI	brojnost divljači	
srna obična (<i>Capreolus capreolus</i> L.)	50	grla
svinja divlja (<i>Sus scrofa</i> L.)	10	grla
VRSTE SITNE DIVLJAČI		
jazavac (<i>Meles meles</i> L.)	10	grla
kuna bjelica (<i>Martes foina</i> EHR)	20	grla
kuna zlatica (<i>Martes martes</i> L.)	10	grla
dabar (<i>Castor fiber</i> L.)	10	grla
zec obični (<i>Lepus europaeus</i> Pall.)	30	grla
lisica (<i>Vulpes vulpes</i> L.)	30	grla
čagalj (<i>Canis aureus</i> L.)	0	grla
tvor (<i>Mustela putorius</i> L.)	10	grla
fazan (<i>Phasianus sp.</i> L.)	40	kljunova
trčka skvržulja (<i>Perdix perdix</i> L.)	0	kljunova
golub divlji grivnjaš (<i>Columba palumbus</i> L.)	10	kljunova
patka divlja gluhara (<i>Anas platyrhynchos</i> L.)	10	kljunova
vrana siva (<i>Corvus corone cornix</i> L.)	30	kljunova
vrana gačac (<i>Corvus frugilegus</i> L.)	50	kljunova
svraka (<i>Pica pica</i> L.)	20	kljunova
šojka kreštalica (<i>Garrulus glandarius</i> L.)	10	kljunova

4.2 OSTALE ŽIVOTINJSKE VRSTE

S obzirom na značaj ostalih životinjskih vrsta i potrebnu skrb nad njima daje se prikaz vrsta koje stalno ili povremeno obitavaju na području obuhvata Programa zaštite divljači "GRAD IVANEC".

Sisavci

Vjeverica (*Sciurus vulgaris* L.)
Šumska rovka (*Sorex araneus* L.)
Jež (*Erinaceus europaeus* L.)
Krtica (*Talpa europaea* L.)
Šumski šišmiš (*Pipistrellus nathusii* L.)
Šumska voluharica (*Clethrionomys glareolus* L.)
Šumski miš (*Apodemus sylvaticus* L.) i dr.

Ptice

Grlica divlja (*Streptopelia turtur* L.)
Jastreb kokošar (*Accipiter gentilis* L.)
Škanjac mišar (*Buteo buteo* L.)
Kobac ptičar (*Accipiter nisus* L.)
Kukuvija (*Tyto alba* L.)
Ćuk (*Otus scops*)
Šumska sova (*Strix aluco* L.)
Kukavica (*Cuculus canorus* L.)
Žune i djetlići (*Picidae* sp.)
Drozdovi, slavuji, crvenperke i dr. (*Turdinae* sp.)
Gavran (*Corvus Corax* L.)
Čavka zlogodnjača (*Coloeus monedula* L.)
Kos (*Turdus merula* L.) i dr.

Gmazovi

Obični zelembač (*Lacerta viridis* L.)
Sljepić (*Anguis fragilis* L.)
Obična bjelouška (*Natrix natrix* L.) i dr.

Vodozemci

Mala zelena žaba (*Rana esculenta* L.)
Velika zelena žaba (*Rana ridibunda* Pallas.)
Livadna smeđa žaba (*Rana temporaria* L.) i dr.

Mekušci

Gujavice (*Lumbricidae* sp.)
Veliki vinogradnjak (*Helix pomatia* L.) i dr.

Kukci

Livadni bumbar (*Bombus pratorum* L.)
Osa (*Vespa media* L.)
Ljuti stršljen (*Vespa Crabro* L.)
Mravi (*Myrmica* sp; *Camponotus* sp; *Formica* sp; *Lasius* sp.)
Obični hrušt (*Melolontha melolontha* L.)
Gubar glavonja (*Lymantria dipsar* L.)
Zlatokraj (*Euproctis Crysorrhoea* L.)
Mrazovac (*Hibernia defoliaria* L.)
Obični komarac (*Culex pipens* L.)
Obični krpelj (*Ixodes ricinus* L.) i dr.

5. UVJETI ZAŠTITE PRIRODE

Zahvati, radnje i aktivnosti planirane Programom:

- prebrojavanje divljači i ostalih životinjskih vrsta prema godišnjoj dinamici,
- rad lovučarske službe, obilazak područja obuhvata Programa radi suzbijanja ne dozvoljenih radnji u vezi s lovnim gospodrenjem,
- provedba preventivnih, dijagnostičkih, kurativnih i higijensko – zdravstvenih mjera radi zdravstvene zaštite divljači, ljudi i stoke,
- edukacija stanovništva za pravilan izbor i primjenu zaštitnih sredstava u poljoprivredi i šumarstvu,
- podjela zaštitnih sredstava korisnicima površina obuhvaćenih Programom radi sprječavanja šteta,
- rastjerivanje divljači i uklanjanje gnijezda problematičnih vrsta (vrane),
- stupačenje – postavljanje selektivnih klopki (živolovki) za hvatanje problematičnih vrsta divljači te postupanje s uhvaćenim vrstama divljači uz poštivanje zakona i propisa,
- sokolarenje,
- eventualni odstrjel divljači uz poštivanje svih zakonskih i podzakonskih akata vezanih za tu aktivnost.

5.1. ZAŠTIĆENA PODRUČJA

Na području obuhvata Programa zaštite divljači za Grad Ivanec nema zaštićenih područja.

5.2. STROGO ZAŠTIĆENE VRSTE I UGROŽENI I RIJETKI STANIŠNI TIPOVI

Strogo zaštićene vrste proglašavaju se Pravilnikom o strogo zaštićenim vrstama.

Strogo zaštićene životinjske vrste koje dolaze na području obuhvata Programa zaštite divljači za Grad Ivanec:

Sisavci

Divlja mačka (*Felis silvestris* Schr.)

Vidra (*Lutra lutra* L.)

Dabar (*Castor fiber* L.)

Širokouhi mračnjak (*Barbastella barbastellus* Schreber)

Velikouhi šišmiš (*Myotis bechsteinii* Kuhl)

Veliki šišmiš (*Myotis myotis* Borkhausen)

Sivi dugoušan (*Plecotus austriacus* Fischer)

Ptice

Golub dupljaš (*Columba oenas* L.)

Vodomar (*Alcedo atthis* L.)

Velika bijela čaplja (*Casmerodius albus* L.)

Bijela roda (*Ciconia ciconia* L.)

Crna roda (*Cicconia nigra* L.)

Crna žuna (*Dryocopus martius* L.)

Mala bijela čaplja (*Ergetta garzetta* L.)

Mala šljuka (*Lymnocyptes minima* L.)

Šumska šljuka (*Scolopax rusticola* L.)

Jastreb (*Accipiter gentilis* L.)

Kobac (*Accipiter nisus* L.)
Škanjac (*Buteo buteo* L.)
Vjetruša (*Falco tinnunculus* L.)
Škanjac osaš (*Pernis apivorus* L.)
Čuk (*Otus scops* L.)
Šumska sova (*Strix aluco* L.)
Jastrebača (*Strix uralensis* Pallas)
Siva žuna (*Picus canus* Gmelin)
Siva grmuša (*Sylvia borin* Boddaert.)
Pjegava grmuša (*Sylvia nisoria* Bechstein)

Gmazovi

Barska kornjača (*Emys orbicularis* L.)
Livadna gušterica (*Lacerta agilis* L.)
Ribarica (*Natrix tessellate* Laurenti)
Bjelica (*Zamenis longissimus* Laurenti)

Vodozemci

Žuti mukač (*Bombina variegata* L.)
Zelena krastača (*Bufo viridis* Laurenti)
Gatalinka (*Hyla arborea* L.)
Mala zelena žaba (*Pelophylax lessonae* Camerano)
Šumska smeđa žaba (*Rana dalmatina* Fitzinger in Bonaparte)
Veliki vodenjak (*Triturus carnifex* Laurenti)

Strogo zaštićene žiotinjske vrste koje mogu imati utjecaja na lovno gospodarstvo ili na koje lovno gospodarstvo može imati utjecaj:

- **Sisavci**

Divlja mačka (*Felis silvestris* Schr.)



Divlja mačka je autohtona, sitna dlakava divljač svih naših staništa. Divlja mačka je naizgled vrlo slična običnoj domaćoj mački i građom tijela i boji dlake. Tijelo joj je zbijenije i dugačko 80 – 90 cm, i visoko 35 – 45 cm. Teži do 10 kg, a ponekad i više. To je snažna životinja okrugle glave sa kratkom njuškom i kratkim ušima. U snažnoj vilici ističu se oštri očnjaci. Tijelo joj je pokriveno gustom dlakom sivo-smeđe boje s rijetkim, poprečnim tamnim prugama. Kraći, debeo rep ima tamne prstenove i vrh je uvijek tamno obojen. Na prednjim nogama ima pet prstiju, a na zadnjim četiri koji su sa donje strane uvijek tamni.

Na prstima ima oštre kandže koje se uvlače. Grudi i trbuh su svjetliji i jednolično obojeni. U većini staništa ima križanaca između domaće i divlje mačke, što otežava njezinu determinaciju. Za stanište odabire stare visoke šume i voli mir, te je manje sposobna na prilagodbe biotopu u kojemu čovjek ima utjecaj. Divlja mačka je noću aktivna, kreće u lov u sumrak, lovi živi plijen; miševe, zečeve, vjeverice, krtice i druge male životinje. Lovi i ptice, pa čak i omanje srne. Pari se krajem zime. Krajem proljeća okoti do četiri mladunčeta u skrovištu među kamenjem ili u šupljem stablu, rijetko u žbunju. Teritorijalne su životinje; teritorij im je točno ograničen.

Vidra (*Lutra lutra* L.)



Europska vidra je poluvodena ili semiakvatična životinja iz porodice kuna (lat. Mustelidae) koja se prepoznaje po dugom vitkom tijelu, kratkim nogama te dugim, jednoliko koničnim repom. Ukupna dužina tijela kod mužjaka koji teže oko 10 kg iznosi od 100 do 135 cm, od čega na rep otpada od 40 do 50 cm. Ženke su u prosjeku manje te njihova ukupna dužina tijela iznosi od 90 do 125 cm, dok je dužina repa od 35 do 45 cm, a težina oko 7 kg. Krzno koje prekriva tijelo je smeđe do tamnosmeđe boje, sa svjetlijom trbušnom stranom koja je sivkasta do bijela. Pojedine se jedinke mogu razlikovati po svjetlijem području u obliku mrlje koje se nalazi na grlu. Na glavi se ističe široka njuška, dok su uši slabo razvijene. Sve četiri šape između pet prstiju imaju plivajuću kožicu. Pri elegantnom plivanju vidra ostavlja za sobom val u obliku slova U, a izvan vode proviruju joj samo oči i nos. Kada roni pod vodom, ostavlja lanac mjehurića zraka na površini. Vidrino je krzno glatko kada je uronjeno u vodu te se izvan vode brzo suši, pri čemu se dlake sljepljuju dajući trnoviti izgled. Najviše lovi u močvarnim vodama, gdje u potrazi za hranom prelazi velike udaljenosti i pritom se seli iz jednog u drugi riječni sustav. Tragovi im se najčešće znaju vidjeti u blatu kraj potoka i rijeka. Razlog usamljeničkom načinu života vidre je potreba za velikim životnim prostorom. Ona ga redovito kontrolira i označuje svojim izmetom. Vidra se prvenstveno hrani ribom, no najomiljenija hrana su joj jegulje, rakovi, vodeni kukci, žabe, a ako je u bočatoj vodi u blizini mora hrani se morskim rakovima i ribom. Vrlo je okretna pod vodom, a građa njezina tijela daje joj nenadmašivu sposobnost za plivanje i ronjenje. Plije h hvata ostrim i snažnim zubalom. Vidre nemaju određeno vrijeme za parenje, a najčešće nosi 2 – 3 mladunca. Mužjaci spolno zreli postaju s 18 mjeseci a ženke s 2 godine. Prvih šest tjedana života mladunci su potpuno bespomoćni i žive samo od majčina mlijeka. Mužjaci ne sudjeluju u podizanju mladih. Nakon osam do devet mjeseci mlade će se vidre prvi put odvojiti od majke na kratko vrijeme. Potpuno samostalne postaju s dvanaest mjeseci.

Dabar (*Castor fiber* L.)

Masivne i zdepaste je građe, izvrstan plivač i ronilac što mu omogućava građa tijela. Dužina tijela dosegne do 1 metar, visina u hrptu je do 30 cm, a rep je širok i plosnat dužine do 30 cm. Težina odrasle jedinke je 20 do 30 kg. Boja dlake je tamnokestenjasta do sivkasta, na trbuhu je svjetlija dlaka. Dabar živi na vodotocima i vodenim površinama obraslim bogatom močvarnom vegetacijom zeljastih i drvenastih vrsta. Osnovni stanišni uvjet za dabra je stalna i dovoljno duboka voda (min. 30 cm). Isključivi je biljojed, ljeti se hrani sočnim zeljastim biljem koje nalazi u vodi ili neposredno na obali. Jede trave, šaševe, mlade izbojke i lišće mekih listaća – i to samo živa i mlada kora. Kod nas sve češće čini štete na kukuruzu. Dabar obzirom na svoju veličinu i prostor u kojem obitava ima relativno malo prirodnih neprijatelja. Nekada mu je glavnu opasnost predstavljao vuk, a ponekad za mladunca lisica ili orao. Danas opasnost za dabra u prvom redu predstavlja promet, potom čovjek sa svojim zahvatima u staništu, a u blizini naselja opasnost predstavljaju psi lutalice.

- **Ptice**

Golub dupljaš (*Columba oenas* L.)

To je ptica selica, naša gnjezdarica. Glava, vrat, gornji dio krila i donji dio leđa su plave boje. Gornji dio leđa je smeđeplav, a prema guši prelazi u boju crnog vina. Donji dio tijela mu je zagasito plav. Velika letna pera u krilima su plava, kao i pera repa. Na krilima ima jednu prugu mrke boje. Kljun mu je blijedo žute boje sa crvenim nosom. Doseže veličinu do 32 cm a raspon krila mu je oko 70 cm. Teži do 350 grama. Mužjaci i ženke se ne razlikuju, a glasanje podsjeća na glasove "uu ru". Živi u prorijeđenim starim šumama, a gnijezdi su u dupljama drveća (dupljaš). Osnovna boja mu je modro siva, na vratu ima zelenu boju, poprečne pruge na krilima su manje nego kod divljeg goluba. Hrani se prvenstveno raznim sjemenjem, plodovima maslina, zrnjem žita, sjemenjem korovskih biljaka, četinjača i drugog drveća. Ranije je činio dosta štete poljoprivredi, ali kako se danas posvećuje veća pažnja šumama, šupljih stabala je sve manje, pa je sve manje i golubova dupljaša. Ženka nosi dva puta godišnje po dva jaja, mladi se izlegu poslije 17-18 dana leženja. Par se izmijenjuje na gnijezdu i u podizanju mladih. Znaju prihvatiti i ponuđene kućice za ptice.

Obično se legu tri puta godišnje, ali uvijek u novoj duplji, jer u starome gnijezdu ostane dosta izmeta mladunaca. Zbijenog je tijela, dobar letač a hrani se sjemenjem, žitaricama i slično. Neprijatelji su mu jastreb kokošar i kobac ptičar.

Mala šljuka (*Lymnocyptes minima* L.)



Ovo je ptica selica koja se gnijezdi u sjevernoj, srednjoj i istočnoj Europi, a osobito u Sibiru. U Hrvatskoj je rasprostranjenost male šljuke samo za vrijeme selidbe i zimovanja i to na vlažnim (močvarnim) staništima, te u priobalju i otocima. Mala šljuka je slična izgledom šljuki kokošici, ali je mnogo manja, sa vidljivo kraćim kljunom i jednolično tamnim repom. Leti sporije i manje krivuda. Gnijezdi se pod vodom natopljenim cretovima, vlažnim livadama te na močvarama u tundri i tajgi. Za selidbe i zimovanja borave po muljevitim rubovima lokava, obalama potoka, rijeka i jezera, močvarama, cretovima, poplavnim površinama, vlažnim livadama i sl. Samotne su, čak i kad su u rahlim skupinama ptice se ponašaju neovisno i rijetko polijeću zajedno. Gnijezde se samotni parovi i to u niskom bilju, u niskom grmlju, često na malo izdignutim grebenima ili humcima okruženim vodom. Gnijezdo vjerojatno grade oba partnera. U pologu su obično 4 jaja, na jajima leži ženka. Inkubacija traje 24 dana. Pretežno se hrane kukcima i njihovim ličinkama, mekušcima, kolutičavcima i biljkama (uglavnom sjemenkama). Hranu skupljaju kljunom s površine tla ili zabadanjem kljuna u meko tlo. Najaktivnije su noću i u sumrak.

Šumska šljuka (*Scolopax rusticola* L.)



Pokrovno perje šljuke bene dolazi u dvije osnovne boje, riđe-kestenasto odozgo te pepeljasto-riđe po truhu. Ovakva kombinacija boja upotpunjena s poprečnim prugama osigurava izvrsnu prilagodbu šumskoj podlozi. Gornjim dijelom glave, od lubanje do zatiljka pružaju se naizmjenične tamne pruge, bitne za razlikovanje bene od ostalih vrsta šljuka. Velike, crne oči smještene su razmjerno visoko na glavi što osigurava šljuki široko vidno polje od gotovo 360°. Ovaj položaj očiju govori ujedno i o razvijenosti i značaju osjeta vida za samu šljuku. Osim osjeta vida vrlo dobro je razvijen i sluh. Najizrazitiju karakteristiku u izgledu šljuke predstavlja do 8 cm dugi i ravni kljun. Šljuka bena je relativno mala ptica. Cijelo tijelo dugo je oko 30 cm, a raskriljena mjeri oko 60 cm.

Težine odraslih primjeraka kreću se od 220 – 420 g. Pri tome valja naglasiti da su ženke neznatno veće i u prosjeku 10 g teže od mužjaka. Poznavajući činjenicu da su šljuke selice, njihov boravak u našoj zemlji moguće je očekivati u pravilu samo u kratkom dijelu proljeća i jeseni, u sklopu seobe na sjever i obratno. Tako se prve šljuke pojavljuju početkom ožujka, te se zadržavaju do polovice travnja. Vrhunac njihove brojnosti u našim krajevima tradicionalno pada na Josipovo, oko 19. ožujka. Danas se pak u sklopu općih klimatskih promjena ni šljuke više ne pridržavaju ovih termina. Kao stanište, šljuke preferiraju vlažna tla prekrivena listincem. Takva tla obično nalazimo u mladim šumama graba i hrasta, a vrlo često i u mladim branjevinama s većim udjelom breze. Razlog ovoj izbirljivosti u pogledu staništa leži prvenstveno u načinu prehrane, obzirom da pri traženju hrane šljuka dugim kljunom buši i prevrće tlo. To naravno ne bi bilo moguće na suhim i tvrdim tlima. Glavnina šlukine hrane je životinjskog podrijetla, a sastoji se od gujavica, različitih ličinki i kukaca. Samo iznimno, šljuka će jesti i razne sjemenke te šumske bobice.

Jastreb (*Accipiter gentilis* L.)



Jastreb je najveći pripadnik roda *Accipiter*. On je ptica grabljivica s kratkim i širokim krilima i dugim repom, što su prilagodbe manevriranju među drvećem u šumama u kojima živi i gnijezdi se. Mužjak je plavosiv odozgo sa sivim prugama odozdo, 49 – 57 cm dug s rasponom krila od 93 – 105cm. Ženka je mnogo veća, 58 – 64 cm duga s rasponom krila od 108 – 127cm, siva odozgo i odozdo. Ova vrsta lovi ptice i sisavce u šumama, oslanjajući se na brzinu u letu kroz guste šume. Oportunisti su, kao i većina ptica grabljivica. Njihov najvažniji ptičji plijeu su golubovi, grlice i vrapčarke (većinom čvorci i vrane). Ponekada lovi močvarice do veličine divlje patke. Plijeu je uglavnom manji od jastreba, ali ove ptice također ubijaju mnogo veće životinje, do veličine zeca. U proljetnoj sezoni parenja jastrebovi izvedu spektakularne letove udvaranja, i to je najbolje vrijeme da ih se vidi. U ovo se vrijeme ponekad može čuti njihovo kliktanje slično galebovom. Odrasli se vraćaju na svoje teritorije do ožujka ili travnja i počinju nesti jaja u travnju ili svibnju. Na ovim teritorijima se skoro uvijek nalazi veliko i staro drveće u kojem se ove ptice gnijezde. Nesu 2 do 4 jajeta. Inkubacija traje od 28 do 38 dana. Mladi napuštaju gnijezdo nakon oko 35 dana i počnu letjeti nakon sljedećih 10 dana. Mogu ostati na roditeljskom teritoriju još godinu dana. Odrasli teritorije brane agresivno od bilo čega, pa i ljudi u prolazu.

Kobac (*Accipiter nisus* L.)

Kobac je sličan svom krupnijem rođaku, jastrebu kokošaru. Ženka je znatno krupnija od mužjaka, teška do 280 g, dok mužjak doseže samo 150 g. Dužina ženke je do 38 cm, mužjaka do 28 cm. Raskriljena ženka mjeri 70 do 80 cm, mužjak 60 do 65 cm. Noge su mu tanke i dugačke. Kljun je tipičan za ptice grabljivice. Ženka je na leđima smeđa, mužjak modrosiv. Na prsima je ženka siva, mužjak rđastosmeđ, oboje s tamnijim poprečnim prugama. Kraj donjeg dijela tijela je bijel. Dugi, ravno završeni rep ima četiri poprečne pruge. Mlade ptice su tipično jarebičje obojene. U letu se vide kratka i široko zaobljena krila. Kobac ptičar ne leti visoko, nekoliko udara krilima smjenjuje s jedrenjem. Kruži rijetko, nikada ne trepće krilima kao vjetruške. Dugački rep mu omogućuje veoma vješto manevriranje između stabala, grmlja i u krošnjama drveća. Kobac ptičar najviše voli šume s podrastom grmlja i čistinama i rubove šuma u sredogorju. Živi pritajeno, neupadljiv je i na mjestima gdje nije rijedak. Živi na mjestu ili skita, ali ne daleko. Zimi izgleda da tih ptica ima više, jer traže sitne ptice u blizini ljudskih naselja, posebno na ptičjim hranilištima. Kobac ptičar lovi plijen tako da sa stabla ili iz laganog leta jurne u brzi progon ili leti nisko iznad prepreka i nenadano se pojavi iznad jata preplašenih sitnih ptica. Za vrijeme lova prati svaki pokret odabrane žrtve, dok je ne uhvati široko raširenim prstima. Taj grabežljivac progoni svoj plijen sve do ljudskih naselja i ptičjih hranilišta i ne plaši se ni mase ljudi. Dogodi se da kobac ptičar pri žestokom napadu naletiti na prepreku i ubije se.

Škanjac (*Buteo buteo* L.)

Škanjac je, nakon vjetruše, druga najrasprostranjenija ptica grabljivica u Europi. Na sjeveru Europe i po Rusiji je selica te se tamo dolazi samo gnijezditi, dok je u ostalim dijelovima Europe stanicarica. Nalazi ga se na raznim staništima, od šume i rijetko pošumljenih područja preko obrađenih površina do vlažnih staništa kakva su tresetišta i cretovi.

Živi na rubovima šuma, gdje gradi gnijezda. Srednje veličine i raznolike boje perja koja se može kretati od tamnosmeđe do skoro potpuno bijele. Smeđi primjerci su karakteristični po velikim bijelim mrljama s gornje strane krila. Duljina tijela se kreće od 51 – 57 centimetara, a raspon krila mu je od 110 – 150 cm. Težak je do 1 kg. Velika krila i širok kratak rep su prilagodba za jedrenje na zračnim strujama (termalima). Ženke su u pravilu nešto veće od mužjaka. Noge su mu kratke sa snažnim kandžama. Škanjac obično vreba s povišenog položaja (stupovi uz cestu, telefonski stupovi, stabla) a kad ugleda potencijalnu žrtvu laganim zamaskiranim krilima uzima zalet i potom se obrušava. Može ga se vidjeti i kako lebdi iznad jednog mjesta na livadi ili njivi, čekajući da se pojavi plijen. Isto tako, može ga se vidjeti kako hoda po zemlji, tražeći kukce i crve. Sluh mu je vrlo istančan i njime također otkriva plijen. Hrani se uglavnom malim sisavcima, ali zna loviti gmazove, vodozemce, kukce, beskralježnjake, mlade ptice, voluharice, miševe i gujovice. Ponekad se hrane i strvinama, što dovodi do toga da ih optužuju za napade na malu janjad. U vrijeme parenja mužjak i ženka škanjca izvode svadbeni let u zraku tako da si nogama dodaju grane. Vrhunac udvaranja je zajednički let isprepletenih nogu. Početkom proljeća ženka u gnijezdo snese najčešće tri jaja. Na njima sjede i mužjak i ženka, a iz njih se izliježu čučavci – mladi ptići koji su slijepi, goli i posve ovisni o roditeljima koji im donose hranu. Tek nakon četrdesetak dana oni postaju samostalni.

Vjetruša (*Falco tinnunculus* L.)



Dužina tijela odrasle ptice iznosi do 35 cm, raspon krila za vrijeme leta iznosi do 78 cm. Masa tijela varira od 155 grama do 315 grama. U vjetruše je prisutan spolni dimorfizam. Mužjaci su manji od ženki, kao i u svih ptica grabljivica. Na leđima mužjaka je perje kestenjastosmeđe boje prošarano tamnim pjegama. Glava i vrat mužjaka su plavosive boje. Ženka ima smeđe perje na leđima i glavi prošarano crnim pjegama i crtama. Oko oka je žuti obrub. Na bazi kukasto savijenog kljuna nalazi se žuta pokljunica. Letna pera su duga i imaju poprečne pruge crne boje, na vrhovima pera su svjetlija. Repno perje je dugo i sadrži poprečne pruge. Završna pruga je najdeblja. Pisnica je gola bez perja, žute je boje. Na prstima nogu su crne kandže, tri prsta usmjerena su naprijed i jedan nazad. Vjetruša zadivljuje svojim specifičnim ponašanjem u zraku prilikom lova. Zaustavlja se pri letu u zraku u jednoj točki na određenoj visini. Tada snažno treperi krilima pri čemu je repno perje rašireno poput lepeze i pomno promatra eventualni plijen na tlu. Mišići rade sinkronizirano kako bi glava ostala nepomična. Izuzetno oštar vid ovim pticama pomaže pri uočavanju plijena. Vjetruše vide i u UV području koje mi ljudi ne možemo registrirati. To obilježje im omogućuje zapažanje isparavanje mokraćne miša jer poljski miševi označavaju svoj teritorij mokraćom. Vjetruša se glasa snažno i prodorno klićući "kii-kii-kii", pa je vjerojatno zbog toga ova u narodu dobila naziv klikavka, odnosno klickavac.

Škanjac osaš (*Pernis apivorus* L.)

Ptica grabljivica iz porodice jastrebova (Accipitridae) koja ne pripada u škanjce nego potporodici *Perninae* ili osaše. Selica je, zimuje u Africi, južno od Sahare. U Hrvatskoj je za gniježdenja najbrojniji u šumskim područjima panonske Hrvatske. Škanjac osaš naseljava šume bogate proplancima. Često je u mješovitom, mozaičnom krajoliku. Hrani se saćima, odnosno ličinkama i kukuljicama opnokrilaca, manje se hrani drugim kukcima, vodozemcima, gmazovima, sitnim sisavcima i dr. Gnijezdo grade na granama velikog drveća, na jajima leže i o ptićima se brinu oba roditelja. U pologu su obično 2 jaja. Inkubacija traje 30 – 35 dana, ptići su sposobni za let nakon 75 – 100 dana. Živi sam ili u paru. Za selidbe su samotni ili u rahlim jatima. Monogamni su, veze traju najmanje jednu sezonu. Vrsta se razlikuje od škanjca (*Buteo buteo*) po dužim i užim krilima (raspon krila 135 – 150 cm) te po dužem vratu i manjoj "golubolikoj" glavi te manjem kljunu. Bitna karakteristična razlika od ostalih jednako velikih smeđih grabljivica je svjetliji rep koji ima tri tamnije trake (dvije na osnovi, a jedna pri vrhu) kao i tri tamnije pruge preko svjetlijeg potkrilja. Ima više glasanja, a ljetni zov mu je nešto viši od škanjčevog. Smatra se da je na našem području prisutan samo tijekom ljeta kao selica gnjezdarica.

Ćuk (*Otus scops* L.)

Ptica je velika od 19 – 21 cm s rasponom krila od 47 – 54 cm. Sivkasto-smeđe je boje. Ima malu sivkastu glavu s velikim očima, ostrim kljunom pomoću kojega komada plijen na komadiće. Ima dva uzdignuta čuperka na vrhu glave. Na nogama ima četiri prsta s kandžama. Rep je kratak. Vrstan je letač u mraku i ljudskom uhu potpuno nečujan za vrijeme leta, potpomognut izrazito naprednim noćnim vidom, plijen hvata nožnim kandžama, najčešće u letu, te ga rijetko jede na samom mjestu hvatanja. Plijen odnosi na sigurno mjesto gdje ga u miru jede, pridržavajući ga kandžama na nogama dok ga otkida ostrim kljunom, ukoliko se ne radi o manjem plijenu pa ga odmah proguta u cijelosti.

Ćuk se hrani kukcima i drugim beskralježnjacima, vodozemcima (najčešće žabama), te manjim sisavcima (miševima, voluharicama, puhovima itd.) i manjim pticama. Plijen ćuka su uglavnom životinje koje nisu našle noćno skrovište i one male životinje koje imaju određene noćne aktivnosti pa su stoga idealan plijen za ćukove. Podiže mlade na području od zapadnih i središnjih dijelova Europe do Zapadne i Srednje Azije, a zimuje na krajnjem jugu Europe i u Subsaharskoj Africi. Rijetki su na područjima sjeverno od područja razmnožavanja.

Šumska sova (*Strix aluco* L.)



Perje je svijetlosmeđe do sivosmeđe, s tamnim uzdužnim prugama, glava je prilično velika, oči su velike, ima prijazan, topao, mudar pogled. Velika do 38 cm. Živi u miješanim i crnogoričnim šumama, parkovima i vrtovima, ne plaši se blizine naselja, stanarica je. Prehranjuje se sitnim sisavcima (uglavnom miševi i voluharice), rjeđe pticama, žabama, velikim kukcima (rovac). Neprobavljene ostatke (kosti, dlake...) iz želuca povratiti. To su gvalice. Gnijezdi se u dupljama, pukotinama stijena, dijelovima zgrada, 1 gniježđenje od (veljače) ožujka do travnja, nese 3 – 4 (2 – 6) zagasito bijelih, sjajnih jaja, ženka sjedi na jajima 28 – 30 dana (mužjak je hrani), dok mladi čučavci ne izlete (sa 28 – 35 dana) hrani ih ženka, a hranu lovi mužjak. Obitavaju na području cijele Europe, osim Skandinavije, te na manjim područjima sjeverne Afrike, zapadne Rusije i Kine. Najviše se može naći u bjelogoričnim i miješanim šumama na starim stablima gdje se može prikladno gnijezditi.

Jastrebača (*Strix uralensis* Pallas)



Srednje velika noćna sova roda *Strix*, s do 15 podvrsta koje se nalaze u Europi i sjevernoj Aziji. Ima okruglu glavu s diskovima lica sive boje, narančasto-žutog kljuna i malih crnih očiju. Rep je dug i klinastog oblika a krila su zaobljeni. Spolovi su slični, bez sezonske varijacije. Dužina može biti u rasponu od 50 do 61 cm i raspon krila od 110 do 134 cm. Težina kod mužjaka je 500-730 g, a kod žena je 720 – 1,300 g.

Obično zauzima otvorenu šuma i češće se nalaze u vlažnim nego suhim područjima. Najčešće se gnijezdi u šupljim deblima drveća. Tu obično leže dva do četiri jaja koja izlegu nakon 27 – 34 dana. Mladi napuštaju gnijezdo nakon otprilike četiri tjedna, ali neće letjeti do oko šest tjedana starosti. To je vrlo agresivna ptica te tjera druge ptice grabljivice iz svog teritorija, te će napasti ljudske uljeze, a posebno kada su prisutni mladi. Hrani se glodavcima i srednje do velikim pticama, obično samo do veličine goluba.

Mjere zaštite strogo zaštićenih vrsta:

- Svake godine će se pratiti stanje strogo zaštićenih životinjskih vrsta te će se o navedenome jednom godišnje obavijestiti Hrvatska agencija za okoliš i prirodu putem Obrasca.
- U slučaju pronalaska ozlijeđene, osakaćene, ranjene ili uginule strogo zaštićene vrste odmah će se obavijestiti nadležno Ministarstvo i HAOP.
- Neće se koristiti sredstva štetna za toplokrvne životinje (sisavce) prilikom tretiranja drvenih dijelova lovnogospodarskih i lovnotehničkih objekata.
- Neće se uznemiravati i rastjerivati eventualno pronađene kolonije šišmiša u lovnogospodarskim i lovnotehničkim objektima (čeke, hranilišta i slično) a o pronalasku obavijestiti će se HAOP i nadležna javna ustanova zaštite prirode.
- U zoni radijusa 300 m oko evidentiranih aktivnih gnijezda strogo zaštićenih ptica neće se vršiti lovne aktivnosti za vrijeme njihovog razmnožavanja.

Planirani zahvati, radnje i djelatnosti uz poštivanje navedenih mjera neće imati negativan utjecaj na strogo zaštićene vrste i ugrožene i rijetke stanišne tipove

5.3. EKOLOŠKA MREŽA

Ekološka mreža Republike Hrvatske proglašena je Uredbom o ekološkoj mreži ("Nrodne novine", broj: 124/2013. i 105/2015.) te predstavlja područje ekološke mreže Europske unije **Natura 2000**.

Natura 2000 je ekološka mreža sastavljena od područja važnih za očuvanje ugroženih vrsta i stanišnih tipova Europske unije. Njezin cilj je doprinijeti očuvanju povoljnog stanja više od tisuću ugroženih i rijetkih vrsta te oko 230 prirodnih i poluprirodnih stanišnih tipova. Dosad je u ovu ekološku mrežu uključeno oko 28000 područja na gotovo 20 % teritorija EU što je čini najvećim sustavom očuvanih područja u svijetu. **Natura 2000 se temelji na EU direktivama (Direktiva o pticama – Directive 2009/147/EC i Direktiva o staništima – Council Directive 92/43/EEC)**, područja se biraju znanstvenim mjerilima, a kod upravljanja tim područjima u obzir se uzima i interes i dobrobit ljudi koji u njima žive.

Ekološku mrežu RH (mrežu Natura 2000) prema članku 6. Uredbe o ekološkoj mreži ("Narodne novine", broj: 124/2013. i 105/2015.) čine područja očuvanja značajna za ptice – **POP** (područja značajna za očuvanje i ostvarivanje povoljnog stanja divljih vrsta ptica od interesa za Europsku uniju, kao i njihovih staništa, te područja značajna za očuvanje migratornih vrsta ptica, a osobito močvarna područja od međunarodne važnosti) i **područja očuvanja značajna za vrste i stanišne tipove – POVS** (područja značajna za očuvanje i ostvarivanje povoljnog stanja drugih divljih vrsta i njihovih staništa, kao i prirodnih stanišnih tipova od interesa za Europsku uniju).

5.3.1. Područja ekološke mreže

Područja ekološke mreže RH (Natura 2000 područja)			
r.br.		Naziv područja	oznaka
1.	Područja očuvanja značajna za vrste i stanišne tipove – POVS (Područja od značaja za Zajednicu – SCI)	Livade uz Bednju II	HR2001409
2.	Područja očuvanja značajna za vrste i stanišne tipove – POVS (Područja od značaja za Zajednicu – SCI)	Vršni dio Ivančice	HR2000371

5.3.2. Ciljne vrste i ciljni stanišni tipovi područja ekološke mreže

EKOLOŠKA MREŽA RH (EU EKOLOŠKA MREŽA NATURA 2000)				
Područja očuvanja značajna za vrste i stanišne tipove – POVS (Područja od značaja za Zajednicu - SCI)				
Identifikacijski broj područja	Naziv područja	Kategorija za ciljnu vrstu/stanišni tip	Hrvatski naziv vrste/hrvatski naziv staništa	Znanični naziv vrste/šifra stanišnog tipa
HR2001409	Livade uz Bednju II	1	Kiseličin vatreni plavac	<i>Lycaena dispar</i>
		1	Veliki livadni plavac	<i>Maculinea telejus</i>
		1	Hidrofilni rubovi visokih zeleni uz rijeke i šume (<i>Convolvulion sepilii</i> , <i>Filipendulion</i> , <i>Senecion fluviatilis</i>)	6430
		1	Nizinske košarice (<i>Alopecurus pratensis</i> , <i>Sanguisorba officinalis</i>)	6510

EKOLOŠKA MREŽA RH (EU EKOLOŠKA MREŽA NATURA 2000)				
Područja očuvanja značajna za vrste i stanišne tipove – POVS (Područja od značaja za Zajednicu - SCI)				
Identifikacijski broj područja	Naziv područja	Kategorija za ciljnu vrstu/stanišni tip	Hrvatski naziv vrste/hrvatski naziv staništa	Znanični naziv vrste/šifra stanišnog tipa
HR2000371	Vršni dio Ivančice	1	Kiseličin vatreni Plavac	<i>Lycaena dispar</i>
		1	Alpinska strizibuba	<i>Rosalia alpina</i>
		1	Jelenak	<i>Lucanus cervus</i>
		1	Velika četveropjega cvilidreta	<i>Morimus funereus</i>
		1	Žuti mukač	<i>Bombina variegata</i>
		1	Velikouhi šišmiš	<i>Myotis bechsteinii</i>
		1	Modra sasa	<i>Pulsatilla vulgaris</i> ssp. <i>grandis</i>
		1	Grundov šumski bijelac	<i>Leptidea morsei</i>
		1	Gorski potočar	<i>Cordulegaster heros</i>
		1	Danja medonjica	<i>Euplagia quadripunctaria</i>
		1	Šume velikih nagiba i klanaca <i>Tilio-Acerion</i>	9180
		1	Ilirske bukove šume (<i>Aremonio-Fagion</i>)	91K0
		1	Ilirske hrastovo-grabove šume (<i>Erythronio-Carpinion</i>)	91L0
		1	Karbonatne stijene sa hazmofitskom vegetacijom	8210
		1	Suhi kontinentalni travnjaci (<i>Festuco-Brometalia</i>) (važni lokaliteti za kaćune)	6210

Mjere zaštite:

- Neće se odlagati otpad u i u blizini vodenih površina.
- Onemogućiti će se svako nastajanje odlagališta otpada, te provoditi mjere zaštite od požara.
- Neće se koristiti sredstva štetna za životinje ili stanište prilikom provođenja mjera propisanih Programom zaštite divljači.

Planirani zahvati, radnje i djelatnosti uz poštivanje navedenih mjera neće imati negativan utjecaj na područja ekološke mreže.

5.3.3. Analiza utjecaja aktivnosti planiranih Planom i opis načina ublažavanja utjecaja (na ciljne vrste i stanišne tipove)

Uz poštivanje svih navedenih mjera zaštite planirani zahvati, radnje i aktivnosti su takove naravi da nemaju negativan utjecaj na ciljne vrste i ciljne stanišne tipove područja Ekološke mreže.

5.3.4. Izvješće o provedbi aktivnosti (u odnosu na ciljne vrste i stanišne tipove), evidentiranje ciljnih vrsta područja ekološke mreže RH.

PROCJENA BROJNOG STANJA KRUPNE DIVLJAČI												
LOVNA GODINA	VRSTA DIVLJAČI	DOBNA STRUKTURA								Σ		ΣΣ
		POMLADAK		MLADA		SREDNJA		ZRELA				
		M	Ž	M	Ž	M	Ž	M	Ž	M	Ž	
		grla										
1	2	3	4	5	6	7	8	9	10	11	12	13
01. 04. 2018./ 31. 03. 2019.												
	srna obična	-	-	10	13	10	11	3	3	23	27	50
	svinja divlja	2	2	2	1	1	2	-	-	5	5	10

PROCJENA BROJNOG STANJA KRUPNE DIVLJAČI												
LOVNA GODINA	VRSTA DIVLJAČI	DOBNA STRUKTURA								Σ		ΣΣ
		POMLADAK		MLADA		SREDNJA		ZRELA				
		M	Ž	M	Ž	M	Ž	M	Ž	M	Ž	
		grla										
1	2	3	4	5	6	7	8	9	10	11	12	13
01. 04. 2019./ 31. 03. 2020.												
	srna obična											
	svinja divlja											

PROCJENA BROJNOG STANJA KRUPNE DIVLJAČI												
LOVNA GODINA	VRSTA DIVLJAČI	DOBNA STRUKTURA								Σ		ΣΣ
		POMLADAK		MLADA		SREDNJA		ZRELA				
		M	Ž	M	Ž	M	Ž	M	Ž	M	Ž	
		grla										
1	2	3	4	5	6	7	8	9	10	11	12	13
01. 04. 2020./ 31. 03. 2021.												
	srna obična											
	svinja divlja											

PROCJENA BROJNOG STANJA KRUPNE DIVLJAČI												
LOVNA GODINA	VRSTA DIVLJAČI	DOBNA STRUKTURA								Σ		ΣΣ
		POMLADAK		MLADA		SREDNJA		ZRELA				
		M	Ž	M	Ž	M	Ž	M	Ž	M	Ž	
		grla										
1	2	3	4	5	6	7	8	9	10	11	12	13
01. 04. 2021./ 31. 03. 2022.												
	srna obična											
	svinja divlja											

PROCJENA BROJNOG STANJA KRUPNE DIVLJAČI												
LOVNA GODINA	VRSTA DIVLJAČI	DOBNA STRUKTURA								Σ		ΣΣ
		POMLADAK		MLADA		SREDNJA		ZRELA				
		M	Ž	M	Ž	M	Ž	M	Ž	M	Ž	
		grla										
1	2	3	4	5	6	7	8	9	10	11	12	13
01. 04. 2022./ 31. 03. 2023.												
	srna obična											
	svinja divlja											

PROCJENA BROJNOG STANJA KRUPNE DIVLJAČI												
LOVNA GODINA	VRSTA DIVLJAČI	DOBNA STRUKTURA								Σ		ΣΣ
		POMLADAK		MLADA		SREDNJA		ZRELA				
		M	Ž	M	Ž	M	Ž	M	Ž	M	Ž	
		grla										
1	2	3	4	5	6	7	8	9	10	11	12	13
01. 04. 2023./ 31. 03. 2024.												
	srna obična											
	svinja divlja											

PROCJENA BROJNOG STANJA KRUPNE DIVLJAČI												
LOVNA GODINA	VRSTA DIVLJAČI	DOBNA STRUKTURA								Σ		ΣΣ
		POMLADAK		MLADA		SREDNJA		ZRELA				
		M	Ž	M	Ž	M	Ž	M	Ž	M	Ž	
		grla										
1	2	3	4	5	6	7	8	9	10	11	12	13
01. 04. 2024./ 31. 03. 2025.												
	srna obična											
	svinja divlja											

PROCJENA BROJNOG STANJA KRUPNE DIVLJAČI												
LOVNA GODINA	VRSTA DIVLJAČI	DOBNA STRUKTURA								Σ		ΣΣ
		POMLADAK		MLADA		SREDNJA		ZRELA				
		M	Ž	M	Ž	M	Ž	M	Ž	M	Ž	
		grla										
1	2	3	4	5	6	7	8	9	10	11	12	13
01. 04. 2025./ 31. 03. 2026.												
	srna obična											
	svinja divlja											

PROCJENA BROJNOG STANJA KRUPNE DIVLJAČI												
LOVNA GODINA	VRSTA DIVLJAČI	DOBNA STRUKTURA								Σ		ΣΣ
		POMLADAK		MLADA		SREDNJA		ZRELA				
		M	Ž	M	Ž	M	Ž	M	Ž	M	Ž	
		grla										
1	2	3	4	5	6	7	8	9	10	11	12	13
01. 04. 2026./ 31. 03. 2027.												
	srna obična											
	svinja divlja											

PROCJENA BROJNOG STANJA KRUPNE DIVLJAČI												
LOVNA GODINA	VRSTA DIVLJAČI	DOBNA STRUKTURA								Σ		ΣΣ
		POMLADAK		MLADA		SREDNJA		ZRELA				
		M	Ž	M	Ž	M	Ž	M	Ž	M	Ž	
		grla										
1	2	3	4	5	6	7	8	9	10	11	12	13
01. 04. 2027./ 31. 03. 2028.												
	srna obična											
	svinja divlja											

PROCJENA BROJNOG STANJA SITNE DIVLJAČI						
LOVNA GODINA	VRSTA DIVLJAČI	DOBNA STRUKTURA				Σ
		MLADI		ODRASLA		
		M	Ž	M	Ž	
		grla/kljunova				
1	2	3	4	5	6	7
01. 04. 2018./ 31. 03. 2019.						
	jazavac			5	5	10
	kuna bijelica			10	10	20
	kuna zlatica			5	5	10
	dabar			5	5	10
	zec obični			15	15	30
	lisica			15	15	30
	čagalj			0	0	0
	tvor			5	5	10
	fazan			10	30	40
	trčka skvržulja			0	0	0
	golub divlji grivnjaš			5	5	10
	patka divlja gluhara			5	50	10
	vrana siva			15	15	30
	vrana gačac			25	25	50
	svraka			10	10	20
	šojka kreštalica			5	5	10

PROCJENA BROJNOG STANJA SITNE DIVLJAČI						
LOVNA GODINA	VRSTA DIVLJAČI	DOBNA STRUKTURA				Σ
		MLADI		ODRASLA		
		M	Ž	M	Ž	
		grla/kljunova				
1	2	3	4	5	6	7
01. 04. 2019. / 31. 03. 2020.						
	jazavac					
	kuna bijelica					
	kuna zlatica					
	dabar					
	zec obični					
	lisica					
	čagalj					
	tvor					
	fazan					
	trčka skvržulja					
	golub divlji grivnjaš					
	patka divlja gluhara					
	vrana siva					
	vrana gačac					
	svraka					
	šojka kreštalica					

PROCJENA BROJNOG STANJA SITNE DIVLJAČI						
LOVNA GODINA	VRSTA DIVLJAČI	DOBNA STRUKTURA				Σ
		MLADI		ODRASLA		
		M	Ž	M	Ž	
		grla/kljunova				
1	2	3	4	5	6	7
01. 04. 2020./ 31. 03. 2021.						
	jazavac					
	kuna bijelica					
	kuna zlatica					
	dabar					
	zec obični					
	lisica					
	čagalj					
	tvor					
	fazan					
	trčka skvržulja					
	golub divlji grivnjaš					
	patka divlja gluhara					
	vrana siva					
	vrana gačac					
	svraka					
	šojka kreštalica					

PROCJENA BROJNOG STANJA SITNE DIVLJAČI						
LOVNA GODINA	VRSTA DIVLJAČI	DOBNA STRUKTURA				Σ
		MLADI		ODRASLA		
		M	Ž	M	Ž	
		grla/kljunova				
1	2	3	4	5	6	7
01. 04. 2021. / 31. 03. 2022.						
	jazavac					
	kuna bijelica					
	kuna zlatica					
	dabar					
	zec obični					
	lisica					
	čagalj					
	tvor					
	fazan					
	trčka skvržulja					
	golub divlji grivnjaš					
	patka divlja gluhara					
	vrana siva					
	vrana gačac					
	svraka					
	šojka kreštalica					

PROCJENA BROJNOG STANJA SITNE DIVLJAČI						
LOVNA GODINA	VRSTA DIVLJAČI	DOBNA STRUKTURA				Σ
		MLADI		ODRASLA		
		M	Ž	M	Ž	
		grla/kljunova				
1	2	3	4	5	6	7
01. 04. 2022./ 31. 03. 2023.						
	jazavac					
	kuna bijelica					
	kuna zlatica					
	dabar					
	zec obični					
	lisica					
	čagalj					
	tvor					
	fazan					
	trčka skvržulja					
	golub divlji grivnjaš					
	patka divlja gluhara					
	vrana siva					
	vrana gačac					
	svraka					
	šojka kreštalica					

PROCJENA BROJNOG STANJA SITNE DIVLJAČI						
LOVNA GODINA	VRSTA DIVLJAČI	DOBNA STRUKTURA				Σ
		MLADI		ODRASLA		
		M	Ž	M	Ž	
		grla/kljunova				
1	2	3	4	5	6	7
01. 04. 2023./ 31. 03. 2024.						
	jazavac					
	kuna bijelica					
	kuna zlatica					
	dabar					
	zec obični					
	lisica					
	čagalj					
	tvor					
	fazan					
	trčka skvržulja					
	golub divlji grivnjaš					
	patka divlja gluhara					
	vrana siva					
	vrana gačac					
	svraka					
	šojka kreštalica					

PROCJENA BROJNOG STANJA SITNE DIVLJAČI						
LOVNA GODINA	VRSTA DIVLJAČI	DOBNA STRUKTURA				Σ
		MLADI		ODRASLA		
		M	Ž	M	Ž	
		grla/kljunova				
1	2	3	4	5	6	7
01. 04. 2024./ 31. 03. 2025.						
	jazavac					
	kuna bijelica					
	kuna zlatica					
	dabar					
	zec obični					
	lisica					
	čagalj					
	tvor					
	fazan					
	trčka skvržulja					
	golub divlji grivnjaš					
	patka divlja gluhara					
	vrana siva					
	vrana gačac					
	svraka					
	šojka kreštalica					

PROCJENA BROJNOG STANJA SITNE DIVLJAČI						
LOVNA GODINA	VRSTA DIVLJAČI	DOBNA STRUKTURA				Σ
		MLADI		ODRASLA		
		M	Ž	M	Ž	
		grla/kljunova				
1	2	3	4	5	6	7
01. 04. 2025./ 31. 03. 2026.						
	jazavac					
	kuna bijelica					
	kuna zlatica					
	dabar					
	zec obični					
	lisica					
	čagalj					
	tvor					
	fazan					
	trčka skvržulja					
	golub divlji grivnjaš					
	patka divlja gluhara					
	vrana siva					
	vrana gačac					
	svraka					
	šojka kreštalica					

PROCJENA BROJNOG STANJA SITNE DIVLJAČI						
LOVNA GODINA	VRSTA DIVLJAČI	DOBNA STRUKTURA				Σ
		MLADI		ODRASLA		
		M	Ž	M	Ž	
		grla/kljunova				
1	2	3	4	5	6	7
01. 04. 2026./ 31. 03. 2027.						
	jazavac					
	kuna bijelica					
	kuna zlatica					
	dabar					
	zec obični					
	lisica					
	čagalj					
	tvor					
	fazan					
	trčka skvržulja					
	golub divlji grivnjaš					
	patka divlja gluhara					
	vrana siva					
	vrana gačac					
	svraka					
	šojka kreštalica					

PROCJENA BROJNOG STANJA SITNE DIVLJAČI						
LOVNA GODINA	VRSTA DIVLJAČI	DOBNA STRUKTURA				Σ
		MLADI		ODRASLA		
		M	Ž	M	Ž	
		grla/kljunova				
1	2	3	4	5	6	7
01. 04. 2027./ 31. 03. 2028.						
	jazavac					
	kuna bijelica					
	kuna zlatica					
	dabar					
	zec obični					
	lisica					
	čagalj					
	tvor					
	fazan					
	trčka skvržulja					
	golub divlji grivnjaš					
	patka divlja gluhara					
	vrana siva					
	vrana gačac					
	svraka					
	šojka kreštalica					

6. MJERE ZAŠTITE DIVLJAČI

Članak 59. Pravilnika o sadržaju, načinu izrade i postupku donošenja, odnosno odobravanja lovnogospodarske osnove, programa uzgoja divljači i programa zaštite divljači predviđa sljedeće mjere zaštite:

1. zabranu lova divljači osim izuzetaka propisanih Zakonom o lovstvu i ovim Pravilnikom;
2. provedbu preventivnih, dijagnostičkih, kurativnih i higijensko – zdravstvenih mjera radi zdravstvene zaštite divljači, ljudi i stoke;
3. spašavanje divljači od elementarnih nepogoda;
4. poduzimanje preventivnih mjera kod izvođenja poljoprivrednih i drugih radova;
5. pravilan izbor i primjenu zaštitnih sredstava u poljoprivrednoj i šumarskoj proizvodnji;
6. suzbijanje nezakonitoga lova.

Članak 49. Zakona o zaštiti životinja, Zaštita divljih životinja pronađenih izvan prirodnog staništa:

1. divlja životinja pronađena izvan prirodnog staništa smješta se u sklonište koje osigurava njezino vraćanje u prirodno stanište ako je to moguće
2. ako nije moguće vraćanje divlje životinje u prirodno stanište, životinja se prvo nudi najbližem lovoovlašteniku u skladu s posebnim propisima o lovstvu, a ako je najbliži lovoovlaštenik ne može prihvatiti nudi se zoološkom vrtu koji je opremljen za njezino primanje.
3. ako se divlja životinja ne može smjestiti u sklonište, a lovoovlaštenik ili zoološki vrt nisu životinju u mogućnosti primiti, životinja se može usmrtiti.
4. Način postupanja s divljim životinjama pronađenim izvan prirodnog staništa iz ovog članka propisuju općim aktima pravnička tijela jedinica lokalne samouprave.

Provoditelj Programa dužan je provoditi nadzor nad divljači i ostalim životinjskim vrstama. Sve propisane mjere se mogu izvršiti jedino stalnim nadzorom područja za kojeg je ovaj program izrađen, pri čemu se osobita važnost pridaje tzv. indirektnim čimbenicima opstanka divljači. Ti su čimbenici prikazani u točkama 2., 3., 4. i 5.

U slučaju da se pronađe bilo koja uginula jedinka potrebno je sukladno Pravilniku o stručnoj službi za provedbu lovgospodarske osnove načiniti Zapisnik o šteti na divljači, koji je propisan spomenutim Pravilnikom. Lešina se dostavlja u veterinarsku stanicu, a ako se sumnja na neku bolest tad je veterinarska služba dužna propisati preventivne, dijagnostičke, kurativne i higijensko - zdravstvene mjere radi zdravstvene zaštite.

7. MJERE ZA SPRJEČAVANJE ŠTETA OD DIVLJAČI

Članak 60. Pravilnika o sadržaju, načinu izrade i postupku donošenja, odnosno odobravanja lovnogospodarske osnove, programa uzgoja divljači i programa zaštite divljači predviđa sljedeće mjere za sprječavanje štete od divljači:

1. edukaciju i suradnju s vlasnicima i korisnicima površina izvan lovišta;
2. nabavljanje kemijskih, bioloških i biotehničkih zaštitnih sredstava te njihovu besplatnu raspodjelu vlasnicima i korisnicima površina izvan lovišta na njihov zahtjev;
3. zaštitu usjeva i nasada izgonom divljači te uporabom zaštitnih sredstava i plašila, koju su dužni provoditi vlasnici i korisnici površina izvan lovišta o vlastitom trošku;
4. uklanjanje poljoprivrednih usjeva do agrotehničkog roka;
5. smanjivanje broja divljači kada zbog prevelike gustoće dolazi do gospodarski nedopustivih šteta.

Zahtjev za izradu ovog Programa je induciran počinjenim direktnim i indirektnim štetama koje čini divljač i povećanjem broja divljači u Gradu i u zoni 300 metara oko Grada Ivanca u nizini i prigorju te 200 m u brdsko-planinskom području, u kojoj prema Zakonu nije moguće ustanoviti lovište i provoditi lovne aktivnosti.

Zbog navedenih okolnosti moraju se primjeniti mjere i zahvati kojima će se smanjiti brojnost populacije problematičnih vrsta, sukladno zakonskim regulativama.

Spomenuti ćemo neke od metoda suzbijanja povećane brojnosti divljači;

- ✓ **Protjerivanje divljači i uklanjanje gnijezda** - sukladno zakonskim aktima
- ✓ **Zvučni i vizualni efekti i plašila**
- ✓ **Kemijska sredstva - repelenti**
- ✓ **Postavljanje selektivnih zamki i klopki (živolovki)**
- ✓ **Hortikulturni zahvati na arborikulturi**

Svake godine će se prema obvezi koju propisuje Program zaštite divljači za Grad Ivanec, obavljati prebrojavanje i utvrđivanje brojnog stanja svih vrsta divljači i ostalih životinjskih vrsta na području za koji je izrađen ovaj Program.

Na području obuhvata ovog Programa u zoni koja je Prostornim planom određena kao građevinska zona, nije poželjno prisustvo bilo koje vrste divljači te će se na tom području uklanjati sve jedinke.

Sve ostale mjere izlučenja (korištenje lovačkog oružja) provodit će se u koordinaciji sa nadležnom policijskom postajom.

Zakonom o lovstvu i podzakonskim aktima, svaka izlučena divljač mora se unijeti u propisani obrazac PZD – 4, a ukoliko se radi o uginuću nužno je sastaviti Zapisnik o šteti na divljači. Stručna služba za provedbu ovog Programa zaštite divljači mora provoditi sve mjere sukladno Pravilniku o uvjetima i načinu lova. **Popis svih Pravilnika koje je nužno znati i po kojima se provodi ovaj elaborat dan je u poglavlju Uvod, u popisu literature.**

PZD-4

OBAVLJENI LOV							
LOVNA GODINA	PODACI O ULOVLJENOJ DIVLJAČI				VRIJEME, MJESTO I NAČIN LOVA	PODACI O LOVCU	RAZLOG ZA OBAVLJANJE LOVA
	VRSTA	SPOL (m:ž)	DOB (god.)	TEŽINA (kg)			
1	2	3	4	5	6	7	8
01. 04. 20...../ 31. 03. 20.....							

PZD-4

OBAVLJENI LOV							
LOVNA GODINA	PODACI O ULOVLJENOJ DIVLJAČI				VRIJEME, MJESTO I NAČIN LOVA	PODACI O LOVCU	RAZLOG ZA OBAVLJANJE LOVA
	VRSTA	SPOL (m:ž)	DOB (god.)	TEŽINA (kg)			
1	2	3	4	5	6	7	8
01. 04. 20..... / 31. 03. 20.....							

PZD-4

OBAVLJENI LOV							
LOVNA GODINA	PODACI O ULOVLJENOJ DIVLJAČI				VRIJEME, MJESTO I NAČIN LOVA	PODACI O LOVCU	RAZLOG ZA OBAVLJANJE LOVA
	VRSTA	SPOL (m:ž)	DOB (god.)	TEŽINA (kg)			
1	2	3	4	5	6	7	8
01. 04. 20...../ 31. 03. 20.....							

PZD-4

OBAVLJENI LOV							
LOVNA GODINA	PODACI O ULOVLJENOJ DIVLJAČI				VRIJEME, MJESTO I NAČIN LOVA	PODACI O LOVCU	RAZLOG ZA OBAVLJANJE LOVA
	VRSTA	SPOL (m:ž)	DOB (god.)	TEŽINA (kg)			
1	2	3	4	5	6	7	8
01. 04. 20..... / 31. 03. 20.....							

PZD-4

OBAVLJENI LOV							
LOVNA GODINA	PODACI O ULOVLJENOJ DIVLJAČI				VRIJEME, MJESTO I NAČIN LOVA	PODACI O LOVCU	RAZLOG ZA OBAVLJANJE LOVA
	VRSTA	SPOL (m:ž)	DOB (god.)	TEŽINA (kg)			
1	2	3	4	5	6	7	8
01. 04. 20...../ 31. 03. 20.....							

PZD-4

OBAVLJENI LOV							
LOVNA GODINA	PODACI O ULOVLJENOJ DIVLJAČI				VRIJEME, MJESTO I NAČIN LOVA	PODACI O LOVCU	RAZLOG ZA OBAVLJANJE LOVA
	VRSTA	SPOL (m:ž)	DOB (god.)	TEŽINA (kg)			
1	2	3	4	5	6	7	8
01. 04. 20..... / 31. 03. 20.....							

PZD-4

OBAVLJENI LOV							
LOVNA GODINA	PODACI O ULOVLJENOJ DIVLJAČI				VRIJEME, MJESTO I NAČIN LOVA	PODACI O LOVCU	RAZLOG ZA OBAVLJANJE LOVA
	VRSTA	SPOL (m:ž)	DOB (god.)	TEŽINA (kg)			
1	2	3	4	5	6	7	8
01. 04. 20...../ 31. 03. 20.....							

PZD-4

OBAVLJENI LOV							
LOVNA GODINA	PODACI O ULOVLJENOJ DIVLJAČI				VRIJEME, MJESTO I NAČIN LOVA	PODACI O LOVCU	RAZLOG ZA OBAVLJANJE LOVA
	VRSTA	SPOL (m:ž)	DOB (god.)	TEŽINA (kg)			
1	2	3	4	5	6	7	8
01. 04. 20..... / 31. 03. 20.....							

PZD-4

OBAVLJENI LOV							
LOVNA GODINA	PODACI O ULOVLJENOJ DIVLJAČI				VRIJEME, MJESTO I NAČIN LOVA	PODACI O LOVCU	RAZLOG ZA OBAVLJANJE LOVA
	VRSTA	SPOL (m:ž)	DOB (god.)	TEŽINA (kg)			
1	2	3	4	5	6	7	8
01. 04. 20...../ 31. 03. 20.....							

PZD-4

OBAVLJENI LOV							
LOVNA GODINA	PODACI O ULOVLJENOJ DIVLJAČI				VRIJEME, MJESTO I NAČIN LOVA	PODACI O LOVCU	RAZLOG ZA OBAVLJANJE LOVA
	VRSTA	SPOL (m:ž)	DOB (god.)	TEŽINA (kg)			
1	2	3	4	5	6	7	8
01. 04. 20...../ 31. 03. 20.....							

PZD-4

OBAVLJENI LOV							
LOVNA GODINA	PODACI O ULOVLJENOJ DIVLJAČI				VRIJEME, MJESTO I NAČIN LOVA	PODACI O LOVCU	RAZLOG ZA OBAVLJANJE LOVA
	VRSTA	SPOL (m:ž)	DOB (god.)	TEŽINA (kg)			
1	2	3	4	5	6	7	8
01. 04. 20...../ 31. 03. 20.....							

PZD-4

OBAVLJENI LOV							
LOVNA GODINA	PODACI O ULOVLJENOJ DIVLJAČI				VRIJEME, MJESTO I NAČIN LOVA	PODACI O LOVCU	RAZLOG ZA OBAVLJANJE LOVA
	VRSTA	SPOL (m:ž)	DOB (god.)	TEŽINA (kg)			
1	2	3	4	5	6	7	8
01. 04. 20..... / 31. 03. 20.....							

PZD-4

OBAVLJENI LOV							
LOVNA GODINA	PODACI O ULOVLJENOJ DIVLJAČI				VRIJEME, MJESTO I NAČIN LOVA	PODACI O LOVCU	RAZLOG ZA OBAVLJANJE LOVA
	VRSTA	SPOL (m:ž)	DOB (god.)	TEŽINA (kg)			
1	2	3	4	5	6	7	8
01. 04. 20...../ 31. 03. 20.....							

PZD-4

OBAVLJENI LOV							
LOVNA GODINA	PODACI O ULOVLJENOJ DIVLJAČI				VRIJEME, MJESTO I NAČIN LOVA	PODACI O LOVCU	RAZLOG ZA OBAVLJANJE LOVA
	VRSTA	SPOL (m:ž)	DOB (god.)	TEŽINA (kg)			
1	2	3	4	5	6	7	8
01. 04. 20..... / 31. 03. 20.....							

PZD-4

OBAVLJENI LOV							
LOVNA GODINA	PODACI O ULOVLJENOJ DIVLJAČI				VRIJEME, MJESTO I NAČIN LOVA	PODACI O LOVCU	RAZLOG ZA OBAVLJANJE LOVA
	VRSTA	SPOL (m:ž)	DOB (god.)	TEŽINA (kg)			
1	2	3	4	5	6	7	8
01. 04. 20...../ 31. 03. 20.....							

PZD-4

OBAVLJENI LOV							
LOVNA GODINA	PODACI O ULOVLJENOJ DIVLJAČI				VRIJEME, MJESTO I NAČIN LOVA	PODACI O LOVCU	RAZLOG ZA OBAVLJANJE LOVA
	VRSTA	SPOL (m:ž)	DOB (god.)	TEŽINA (kg)			
1	2	3	4	5	6	7	8
01. 04. 20..... / 31. 03. 20.....							

PZD-4

OBAVLJENI LOV							
LOVNA GODINA	PODACI O ULOVLJENOJ DIVLJAČI				VRIJEME, MJESTO I NAČIN LOVA	PODACI O LOVCU	RAZLOG ZA OBAVLJANJE LOVA
	VRSTA	SPOL (m:ž)	DOB (god.)	TEŽINA (kg)			
1	2	3	4	5	6	7	8
01. 04. 20...../ 31. 03. 20.....							

PZD-4

OBAVLJENI LOV							
LOVNA GODINA	PODACI O ULOVLJENOJ DIVLJAČI				VRIJEME, MJESTO I NAČIN LOVA	PODACI O LOVCU	RAZLOG ZA OBAVLJANJE LOVA
	VRSTA	SPOL (m:ž)	DOB (god.)	TEŽINA (kg)			
1	2	3	4	5	6	7	8
01. 04. 20...../ 31. 03. 20.....							

PZD-4

OBAVLJENI LOV							
LOVNA GODINA	PODACI O ULOVLJENOJ DIVLJAČI				VRIJEME, MJESTO I NAČIN LOVA	PODACI O LOVCU	RAZLOG ZA OBAVLJANJE LOVA
	VRSTA	SPOL (m:ž)	DOB (god.)	TEŽINA (kg)			
1	2	3	4	5	6	7	8
01. 04. 20...../ 31. 03. 20.....							

PZD-4

OBAVLJENI LOV							
LOVNA GODINA	PODACI O ULOVLJENOJ DIVLJAČI				VRIJEME, MJESTO I NAČIN LOVA	PODACI O LOVCU	RAZLOG ZA OBAVLJANJE LOVA
	VRSTA	SPOL (m:ž)	DOB (god.)	TEŽINA (kg)			
1	2	3	4	5	6	7	8
01. 04. 20..... / 31. 03. 20.....							

PZD-4

OBAVLJENI LOV							
LOVNA GODINA	PODACI O ULOVLJENOJ DIVLJAČI				VRIJEME, MJESTO I NAČIN LOVA	PODACI O LOVCU	RAZLOG ZA OBAVLJANJE LOVA
	VRSTA	SPOL (m:ž)	DOB (god.)	TEŽINA (kg)			
1	2	3	4	5	6	7	8
01. 04. 20...../ 31. 03. 20.....							

PZD-4

OBAVLJENI LOV							
LOVNA GODINA	PODACI O ULOVLJENOJ DIVLJAČI				VRIJEME, MJESTO I NAČIN LOVA	PODACI O LOVCU	RAZLOG ZA OBAVLJANJE LOVA
	VRSTA	SPOL (m:ž)	DOB (god.)	TEŽINA (kg)			
1	2	3	4	5	6	7	8
01. 04. 20..... / 31. 03. 20.....							

PZD-4

OBAVLJENI LOV							
LOVNA GODINA	PODACI O ULOVLJENOJ DIVLJAČI				VRIJEME, MJESTO I NAČIN LOVA	PODACI O LOVCU	RAZLOG ZA OBAVLJANJE LOVA
	VRSTA	SPOL (m:ž)	DOB (god.)	TEŽINA (kg)			
1	2	3	4	5	6	7	8
01. 04. 20...../ 31. 03. 20.....							

PZD-4

OBAVLJENI LOV							
LOVNA GODINA	PODACI O ULOVLJENOJ DIVLJAČI				VRIJEME, MJESTO I NAČIN LOVA	PODACI O LOVCU	RAZLOG ZA OBAVLJANJE LOVA
	VRSTA	SPOL (m:ž)	DOB (god.)	TEŽINA (kg)			
1	2	3	4	5	6	7	8
01. 04. 20...../ 31. 03. 20.....							

PZD-4

OBAVLJENI LOV							
LOVNA GODINA	PODACI O ULOVLJENOJ DIVLJAČI				VRIJEME, MJESTO I NAČIN LOVA	PODACI O LOVCU	RAZLOG ZA OBAVLJANJE LOVA
	VRSTA	SPOL (m:ž)	DOB (god.)	TEŽINA (kg)			
1	2	3	4	5	6	7	8
01. 04. 20...../ 31. 03. 20.....							

PZD-4

OBAVLJENI LOV							
LOVNA GODINA	PODACI O ULOVLJENOJ DIVLJAČI				VRIJEME, MJESTO I NAČIN LOVA	PODACI O LOVCU	RAZLOG ZA OBAVLJANJE LOVA
	VRSTA	SPOL (m:ž)	DOB (god.)	TEŽINA (kg)			
1	2	3	4	5	6	7	8
01. 04. 20...../ 31. 03. 20.....							

PZD-4

OBAVLJENI LOV							
LOVNA GODINA	PODACI O ULOVLJENOJ DIVLJAČI				VRIJEME, MJESTO I NAČIN LOVA	PODACI O LOVCU	RAZLOG ZA OBAVLJANJE LOVA
	VRSTA	SPOL (m:ž)	DOB (god.)	TEŽINA (kg)			
1	2	3	4	5	6	7	8
01. 04. 20...../ 31. 03. 20.....							

PZD-4

OBAVLJENI LOV							
LOVNA GODINA	PODACI O ULOVLJENOJ DIVLJAČI				VRIJEME, MJESTO I NAČIN LOVA	PODACI O LOVCU	RAZLOG ZA OBAVLJANJE LOVA
	VRSTA	SPOL (m:ž)	DOB (god.)	TEŽINA (kg)			
1	2	3	4	5	6	7	8
01. 04. 20..... / 31. 03. 20.....							

PZD-4

OBAVLJENI LOV							
LOVNA GODINA	PODACI O ULOVLJENOJ DIVLJAČI				VRIJEME, MJESTO I NAČIN LOVA	PODACI O LOVCU	RAZLOG ZA OBAVLJANJE LOVA
	VRSTA	SPOL (m:ž)	DOB (god.)	TEŽINA (kg)			
1	2	3	4	5	6	7	8
01. 04. 20...../ 31. 03. 20.....							

PZD-4

OBAVLJENI LOV							
LOVNA GODINA	PODACI O ULOVLJENOJ DIVLJAČI				VRIJEME, MJESTO I NAČIN LOVA	PODACI O LOVCU	RAZLOG ZA OBAVLJANJE LOVA
	VRSTA	SPOL (m:ž)	DOB (god.)	TEŽINA (kg)			
1	2	3	4	5	6	7	8
01. 04. 20..... / 31. 03. 20.....							

PZD-4

OBAVLJENI LOV							
LOVNA GODINA	PODACI O ULOVLJENOJ DIVLJAČI				VRIJEME, MJESTO I NAČIN LOVA	PODACI O LOVCU	RAZLOG ZA OBAVLJANJE LOVA
	VRSTA	SPOL (m:ž)	DOB (god.)	TEŽINA (kg)			
1	2	3	4	5	6	7	8
01. 04. 20...../ 31. 03. 20.....							

PZD-4

OBAVLJENI LOV							
LOVNA GODINA	PODACI O ULOVLJENOJ DIVLJAČI				VRIJEME, MJESTO I NAČIN LOVA	PODACI O LOVCU	RAZLOG ZA OBAVLJANJE LOVA
	VRSTA	SPOL (m:ž)	DOB (god.)	TEŽINA (kg)			
1	2	3	4	5	6	7	8
01. 04. 20..... / 31. 03. 20.....							

PZD-4

OBAVLJENI LOV							
LOVNA GODINA	PODACI O ULOVLJENOJ DIVLJAČI				VRIJEME, MJESTO I NAČIN LOVA	PODACI O LOVCU	RAZLOG ZA OBAVLJANJE LOVA
	VRSTA	SPOL (m:ž)	DOB (god.)	TEŽINA (kg)			
1	2	3	4	5	6	7	8
01. 04. 20...../ 31. 03. 20.....							

PZD-4

OBAVLJENI LOV							
LOVNA GODINA	PODACI O ULOVLJENOJ DIVLJAČI				VRIJEME, MJESTO I NAČIN LOVA	PODACI O LOVCU	RAZLOG ZA OBAVLJANJE LOVA
	VRSTA	SPOL (m:ž)	DOB (god.)	TEŽINA (kg)			
1	2	3	4	5	6	7	8
01. 04. 20..... / 31. 03. 20.....							

PZD-4

OBAVLJENI LOV							
LOVNA GODINA	PODACI O ULOVLJENOJ DIVLJAČI				VRIJEME, MJESTO I NAČIN LOVA	PODACI O LOVCU	RAZLOG ZA OBAVLJANJE LOVA
	VRSTA	SPOL (m:ž)	DOB (god.)	TEŽINA (kg)			
1	2	3	4	5	6	7	8
01. 04. 20...../ 31. 03. 20.....							

PZD-4

OBAVLJENI LOV							
LOVNA GODINA	PODACI O ULOVLJENOJ DIVLJAČI				VRIJEME, MJESTO I NAČIN LOVA	PODACI O LOVCU	RAZLOG ZA OBAVLJANJE LOVA
	VRSTA	SPOL (m:ž)	DOB (god.)	TEŽINA (kg)			
1	2	3	4	5	6	7	8
01. 04. 20...../ 31. 03. 20.....							

PZD-4

OBAVLJENI LOV							
LOVNA GODINA	PODACI O ULOVLJENOJ DIVLJAČI				VRIJEME, MJESTO I NAČIN LOVA	PODACI O LOVCU	RAZLOG ZA OBAVLJANJE LOVA
	VRSTA	SPOL (m:ž)	DOB (god.)	TEŽINA (kg)			
1	2	3	4	5	6	7	8
01. 04. 20...../ 31. 03. 20.....							

PZD-4

OBAVLJENI LOV							
LOVNA GODINA	PODACI O ULOVLJENOJ DIVLJAČI				VRIJEME, MJESTO I NAČIN LOVA	PODACI O LOVCU	RAZLOG ZA OBAVLJANJE LOVA
	VRSTA	SPOL (m:ž)	DOB (god.)	TEŽINA (kg)			
1	2	3	4	5	6	7	8
01. 04. 20..... / 31. 03. 20.....							

PZD-4

OBAVLJENI LOV							
LOVNA GODINA	PODACI O ULOVLJENOJ DIVLJAČI				VRIJEME, MJESTO I NAČIN LOVA	PODACI O LOVCU	RAZLOG ZA OBAVLJANJE LOVA
	VRSTA	SPOL (m:ž)	DOB (god.)	TEŽINA (kg)			
1	2	3	4	5	6	7	8
01. 04. 20...../ 31. 03. 20.....							

PZD-4

OBAVLJENI LOV							
LOVNA GODINA	PODACI O ULOVLJENOJ DIVLJAČI				VRIJEME, MJESTO I NAČIN LOVA	PODACI O LOVCU	RAZLOG ZA OBAVLJANJE LOVA
	VRSTA	SPOL (m:ž)	DOB (god.)	TEŽINA (kg)			
1	2	3	4	5	6	7	8
01. 04. 20..... / 31. 03. 20.....							

PZD-4

OBAVLJENI LOV							
LOVNA GODINA	PODACI O ULOVLJENOJ DIVLJAČI				VRIJEME, MJESTO I NAČIN LOVA	PODACI O LOVCU	RAZLOG ZA OBAVLJANJE LOVA
	VRSTA	SPOL (m:ž)	DOB (god.)	TEŽINA (kg)			
1	2	3	4	5	6	7	8
01. 04. 20...../ 31. 03. 20.....							

PZD-4

OBAVLJENI LOV							
LOVNA GODINA	PODACI O ULOVLJENOJ DIVLJAČI				VRIJEME, MJESTO I NAČIN LOVA	PODACI O LOVCU	RAZLOG ZA OBAVLJANJE LOVA
	VRSTA	SPOL (m:ž)	DOB (god.)	TEŽINA (kg)			
1	2	3	4	5	6	7	8
01. 04. 20..... / 31. 03. 20.....							

PZD-4

OBAVLJENI LOV							
LOVNA GODINA	PODACI O ULOVLJENOJ DIVLJAČI				VRIJEME, MJESTO I NAČIN LOVA	PODACI O LOVCU	RAZLOG ZA OBAVLJANJE LOVA
	VRSTA	SPOL (m:ž)	DOB (god.)	TEŽINA (kg)			
1	2	3	4	5	6	7	8
01. 04. 20...../ 31. 03. 20.....							

PZD-4

OBAVLJENI LOV							
LOVNA GODINA	PODACI O ULOVLJENOJ DIVLJAČI				VRIJEME, MJESTO I NAČIN LOVA	PODACI O LOVCU	RAZLOG ZA OBAVLJANJE LOVA
	VRSTA	SPOL (m:ž)	DOB (god.)	TEŽINA (kg)			
1	2	3	4	5	6	7	8
01. 04. 20...../ 31. 03. 20.....							

PZD-4

OBAVLJENI LOV							
LOVNA GODINA	PODACI O ULOVLJENOJ DIVLJAČI				VRIJEME, MJESTO I NAČIN LOVA	PODACI O LOVCU	RAZLOG ZA OBAVLJANJE LOVA
	VRSTA	SPOL (m:ž)	DOB (god.)	TEŽINA (kg)			
1	2	3	4	5	6	7	8
01. 04. 20...../ 31. 03. 20.....							

PZD-4

OBAVLJENI LOV							
LOVNA GODINA	PODACI O ULOVLJENOJ DIVLJAČI				VRIJEME, MJESTO I NAČIN LOVA	PODACI O LOVCU	RAZLOG ZA OBAVLJANJE LOVA
	VRSTA	SPOL (m:ž)	DOB (god.)	TEŽINA (kg)			
1	2	3	4	5	6	7	8
01. 04. 20..... / 31. 03. 20.....							

PZD-4

OBAVLJENI LOV							
LOVNA GODINA	PODACI O ULOVLJENOJ DIVLJAČI				VRIJEME, MJESTO I NAČIN LOVA	PODACI O LOVCU	RAZLOG ZA OBAVLJANJE LOVA
	VRSTA	SPOL (m:ž)	DOB (god.)	TEŽINA (kg)			
1	2	3	4	5	6	7	8
01. 04. 20...../ 31. 03. 20.....							

PZD-4

OBAVLJENI LOV							
LOVNA GODINA	PODACI O ULOVLJENOJ DIVLJAČI				VRIJEME, MJESTO I NAČIN LOVA	PODACI O LOVCU	RAZLOG ZA OBAVLJANJE LOVA
	VRSTA	SPOL (m:ž)	DOB (god.)	TEŽINA (kg)			
1	2	3	4	5	6	7	8
01. 04. 20..... / 31. 03. 20.....							

PZD-4

OBAVLJENI LOV							
LOVNA GODINA	PODACI O ULOVLJENOJ DIVLJAČI				VRIJEME, MJESTO I NAČIN LOVA	PODACI O LOVCU	RAZLOG ZA OBAVLJANJE LOVA
	VRSTA	SPOL (m:ž)	DOB (god.)	TEŽINA (kg)			
1	2	3	4	5	6	7	8
01. 04. 20...../ 31. 03. 20.....							

PZD-4

OBAVLJENI LOV							
LOVNA GODINA	PODACI O ULOVLJENOJ DIVLJAČI				VRIJEME, MJESTO I NAČIN LOVA	PODACI O LOVCU	RAZLOG ZA OBAVLJANJE LOVA
	VRSTA	SPOL (m:ž)	DOB (god.)	TEŽINA (kg)			
1	2	3	4	5	6	7	8
01. 04. 20..... / 31. 03. 20.....							

PZD-4

OBAVLJENI LOV							
LOVNA GODINA	PODACI O ULOVLJENOJ DIVLJAČI				VRIJEME, MJESTO I NAČIN LOVA	PODACI O LOVCU	RAZLOG ZA OBAVLJANJE LOVA
	VRSTA	SPOL (m:ž)	DOB (god.)	TEŽINA (kg)			
1	2	3	4	5	6	7	8
01. 04. 20...../ 31. 03. 20.....							

PZD-4

OBAVLJENI LOV							
LOVNA GODINA	PODACI O ULOVLJENOJ DIVLJAČI				VRIJEME, MJESTO I NAČIN LOVA	PODACI O LOVCU	RAZLOG ZA OBAVLJANJE LOVA
	VRSTA	SPOL (m:ž)	DOB (god.)	TEŽINA (kg)			
1	2	3	4	5	6	7	8
01. 04. 20..... / 31. 03. 20.....							

PZD-4

OBAVLJENI LOV							
LOVNA GODINA	PODACI O ULOVLJENOJ DIVLJAČI				VRIJEME, MJESTO I NAČIN LOVA	PODACI O LOVCU	RAZLOG ZA OBAVLJANJE LOVA
	VRSTA	SPOL (m:ž)	DOB (god.)	TEŽINA (kg)			
1	2	3	4	5	6	7	8
01. 04. 20...../ 31. 03. 20.....							

PZD-4

OBAVLJENI LOV							
LOVNA GODINA	PODACI O ULOVLJENOJ DIVLJAČI				VRIJEME, MJESTO I NAČIN LOVA	PODACI O LOVCU	RAZLOG ZA OBAVLJANJE LOVA
	VRSTA	SPOL (m:ž)	DOB (god.)	TEŽINA (kg)			
1	2	3	4	5	6	7	8
01. 04. 20..... / 31. 03. 20.....							

PZD-4

OBAVLJENI LOV							
LOVNA GODINA	PODACI O ULOVLJENOJ DIVLJAČI				VRIJEME, MJESTO I NAČIN LOVA	PODACI O LOVCU	RAZLOG ZA OBAVLJANJE LOVA
	VRSTA	SPOL (m:ž)	DOB (god.)	TEŽINA (kg)			
1	2	3	4	5	6	7	8
01. 04. 20...../ 31. 03. 20.....							

PZD-4

OBAVLJENI LOV							
LOVNA GODINA	PODACI O ULOVLJENOJ DIVLJAČI				VRIJEME, MJESTO I NAČIN LOVA	PODACI O LOVCU	RAZLOG ZA OBAVLJANJE LOVA
	VRSTA	SPOL (m:ž)	DOB (god.)	TEŽINA (kg)			
1	2	3	4	5	6	7	8
01. 04. 20..... / 31. 03. 20.....							

PZD-4

OBAVLJENI LOV							
LOVNA GODINA	PODACI O ULOVLJENOJ DIVLJAČI				VRIJEME, MJESTO I NAČIN LOVA	PODACI O LOVCU	RAZLOG ZA OBAVLJANJE LOVA
	VRSTA	SPOL (m:ž)	DOB (god.)	TEŽINA (kg)			
1	2	3	4	5	6	7	8
01. 04. 20...../ 31. 03. 20.....							

PZD-4

OBAVLJENI LOV							
LOVNA GODINA	PODACI O ULOVLJENOJ DIVLJAČI				VRIJEME, MJESTO I NAČIN LOVA	PODACI O LOVCU	RAZLOG ZA OBAVLJANJE LOVA
	VRSTA	SPOL (m:ž)	DOB (god.)	TEŽINA (kg)			
1	2	3	4	5	6	7	8
01. 04. 20...../ 31. 03. 20.....							

PZD-4

OBAVLJENI LOV							
LOVNA GODINA	PODACI O ULOVLJENOJ DIVLJAČI				VRIJEME, MJESTO I NAČIN LOVA	PODACI O LOVCU	RAZLOG ZA OBAVLJANJE LOVA
	VRSTA	SPOL (m:ž)	DOB (god.)	TEŽINA (kg)			
1	2	3	4	5	6	7	8
01. 04. 20...../ 31. 03. 20.....							

PZD-4

OBAVLJENI LOV							
LOVNA GODINA	PODACI O ULOVLJENOJ DIVLJAČI				VRIJEME, MJESTO I NAČIN LOVA	PODACI O LOVCU	RAZLOG ZA OBAVLJANJE LOVA
	VRSTA	SPOL (m:ž)	DOB (god.)	TEŽINA (kg)			
1	2	3	4	5	6	7	8
01. 04. 20...../ 31. 03. 20.....							

PZD-4

OBAVLJENI LOV							
LOVNA GODINA	PODACI O ULOVLJENOJ DIVLJAČI				VRIJEME, MJESTO I NAČIN LOVA	PODACI O LOVCU	RAZLOG ZA OBAVLJANJE LOVA
	VRSTA	SPOL (m:ž)	DOB (god.)	TEŽINA (kg)			
1	2	3	4	5	6	7	8
01. 04. 20...../ 31. 03. 20.....							

PZD-4

OBAVLJENI LOV							
LOVNA GODINA	PODACI O ULOVLJENOJ DIVLJAČI				VRIJEME, MJESTO I NAČIN LOVA	PODACI O LOVCU	RAZLOG ZA OBAVLJANJE LOVA
	VRSTA	SPOL (m:ž)	DOB (god.)	TEŽINA (kg)			
1	2	3	4	5	6	7	8
01. 04. 20..... / 31. 03. 20.....							

PZD-4

OBAVLJENI LOV							
LOVNA GODINA	PODACI O ULOVLJENOJ DIVLJAČI				VRIJEME, MJESTO I NAČIN LOVA	PODACI O LOVCU	RAZLOG ZA OBAVLJANJE LOVA
	VRSTA	SPOL (m:ž)	DOB (god.)	TEŽINA (kg)			
1	2	3	4	5	6	7	8
01. 04. 20...../ 31. 03. 20.....							

PZD-4

OBAVLJENI LOV							
LOVNA GODINA	PODACI O ULOVLJENOJ DIVLJAČI				VRIJEME, MJESTO I NAČIN LOVA	PODACI O LOVCU	RAZLOG ZA OBAVLJANJE LOVA
	VRSTA	SPOL (m:ž)	DOB (god.)	TEŽINA (kg)			
1	2	3	4	5	6	7	8
01. 04. 20...../ 31. 03. 20.....							

PZD-4

OBAVLJENI LOV							
LOVNA GODINA	PODACI O ULOVLJENOJ DIVLJAČI				VRIJEME, MJESTO I NAČIN LOVA	PODACI O LOVCU	RAZLOG ZA OBAVLJANJE LOVA
	VRSTA	SPOL (m:ž)	DOB (god.)	TEŽINA (kg)			
1	2	3	4	5	6	7	8
01. 04. 20...../ 31. 03. 20.....							

PZD-4

OBAVLJENI LOV							
LOVNA GODINA	PODACI O ULOVLJENOJ DIVLJAČI				VRIJEME, MJESTO I NAČIN LOVA	PODACI O LOVCU	RAZLOG ZA OBAVLJANJE LOVA
	VRSTA	SPOL (m:ž)	DOB (god.)	TEŽINA (kg)			
1	2	3	4	5	6	7	8
01. 04. 20...../ 31. 03. 20.....							

PZD-4

OBAVLJENI LOV							
LOVNA GODINA	PODACI O ULOVLJENOJ DIVLJAČI				VRIJEME, MJESTO I NAČIN LOVA	PODACI O LOVCU	RAZLOG ZA OBAVLJANJE LOVA
	VRSTA	SPOL (m:ž)	DOB (god.)	TEŽINA (kg)			
1	2	3	4	5	6	7	8
01. 04. 20...../ 31. 03. 20.....							

PZD-4

OBAVLJENI LOV							
LOVNA GODINA	PODACI O ULOVLJENOJ DIVLJAČI				VRIJEME, MJESTO I NAČIN LOVA	PODACI O LOVCU	RAZLOG ZA OBAVLJANJE LOVA
	VRSTA	SPOL (m:ž)	DOB (god.)	TEŽINA (kg)			
1	2	3	4	5	6	7	8
01. 04. 20..... / 31. 03. 20.....							

PZD-4

OBAVLJENI LOV							
LOVNA GODINA	PODACI O ULOVLJENOJ DIVLJAČI				VRIJEME, MJESTO I NAČIN LOVA	PODACI O LOVCU	RAZLOG ZA OBAVLJANJE LOVA
	VRSTA	SPOL (m:ž)	DOB (god.)	TEŽINA (kg)			
1	2	3	4	5	6	7	8
01. 04. 20...../ 31. 03. 20.....							

PZD-4

OBAVLJENI LOV							
LOVNA GODINA	PODACI O ULOVLJENOJ DIVLJAČI				VRIJEME, MJESTO I NAČIN LOVA	PODACI O LOVCU	RAZLOG ZA OBAVLJANJE LOVA
	VRSTA	SPOL (m:ž)	DOB (god.)	TEŽINA (kg)			
1	2	3	4	5	6	7	8
01. 04. 20...../ 31. 03. 20.....							

PZD-4

OBAVLJENI LOV							
LOVNA GODINA	PODACI O ULOVLJENOJ DIVLJAČI				VRIJEME, MJESTO I NAČIN LOVA	PODACI O LOVCU	RAZLOG ZA OBAVLJANJE LOVA
	VRSTA	SPOL (m:ž)	DOB (god.)	TEŽINA (kg)			
1	2	3	4	5	6	7	8
01. 04. 20...../ 31. 03. 20.....							

PZD-4

OBAVLJENI LOV							
LOVNA GODINA	PODACI O ULOVLJENOJ DIVLJAČI				VRIJEME, MJESTO I NAČIN LOVA	PODACI O LOVCU	RAZLOG ZA OBAVLJANJE LOVA
	VRSTA	SPOL (m:ž)	DOB (god.)	TEŽINA (kg)			
1	2	3	4	5	6	7	8
01. 04. 20..... / 31. 03. 20.....							

PZD-4

OBAVLJENI LOV							
LOVNA GODINA	PODACI O ULOVLJENOJ DIVLJAČI				VRIJEME, MJESTO I NAČIN LOVA	PODACI O LOVCU	RAZLOG ZA OBAVLJANJE LOVA
	VRSTA	SPOL (m:ž)	DOB (god.)	TEŽINA (kg)			
1	2	3	4	5	6	7	8
01. 04. 20...../ 31. 03. 20.....							

PZD-4

OBAVLJENI LOV							
LOVNA GODINA	PODACI O ULOVLJENOJ DIVLJAČI				VRIJEME, MJESTO I NAČIN LOVA	PODACI O LOVCU	RAZLOG ZA OBAVLJANJE LOVA
	VRSTA	SPOL (m:ž)	DOB (god.)	TEŽINA (kg)			
1	2	3	4	5	6	7	8
01. 04. 20..... / 31. 03. 20.....							

PZD-4

OBAVLJENI LOV							
LOVNA GODINA	PODACI O ULOVLJENOJ DIVLJAČI				VRIJEME, MJESTO I NAČIN LOVA	PODACI O LOVCU	RAZLOG ZA OBAVLJANJE LOVA
	VRSTA	SPOL (m:ž)	DOB (god.)	TEŽINA (kg)			
1	2	3	4	5	6	7	8
01. 04. 20...../ 31. 03. 20.....							

PZD-4

OBAVLJENI LOV							
LOVNA GODINA	PODACI O ULOVLJENOJ DIVLJAČI				VRIJEME, MJESTO I NAČIN LOVA	PODACI O LOVCU	RAZLOG ZA OBAVLJANJE LOVA
	VRSTA	SPOL (m:ž)	DOB (god.)	TEŽINA (kg)			
1	2	3	4	5	6	7	8
01. 04. 20...../ 31. 03. 20.....							

PZD-4

OBAVLJENI LOV							
LOVNA GODINA	PODACI O ULOVLJENOJ DIVLJAČI				VRIJEME, MJESTO I NAČIN LOVA	PODACI O LOVCU	RAZLOG ZA OBAVLJANJE LOVA
	VRSTA	SPOL (m:ž)	DOB (god.)	TEŽINA (kg)			
1	2	3	4	5	6	7	8
01. 04. 20...../ 31. 03. 20.....							

PZD-4

OBAVLJENI LOV							
LOVNA GODINA	PODACI O ULOVLJENOJ DIVLJAČI				VRIJEME, MJESTO I NAČIN LOVA	PODACI O LOVCU	RAZLOG ZA OBAVLJANJE LOVA
	VRSTA	SPOL (m:ž)	DOB (god.)	TEŽINA (kg)			
1	2	3	4	5	6	7	8
01. 04. 20...../ 31. 03. 20.....							

PZD-4

OBAVLJENI LOV							
LOVNA GODINA	PODACI O ULOVLJENOJ DIVLJAČI				VRIJEME, MJESTO I NAČIN LOVA	PODACI O LOVCU	RAZLOG ZA OBAVLJANJE LOVA
	VRSTA	SPOL (m:ž)	DOB (god.)	TEŽINA (kg)			
1	2	3	4	5	6	7	8
01. 04. 20...../ 31. 03. 20.....							

PZD-4

OBAVLJENI LOV							
LOVNA GODINA	PODACI O ULOVLJENOJ DIVLJAČI				VRIJEME, MJESTO I NAČIN LOVA	PODACI O LOVCU	RAZLOG ZA OBAVLJANJE LOVA
	VRSTA	SPOL (m:ž)	DOB (god.)	TEŽINA (kg)			
1	2	3	4	5	6	7	8
01. 04. 20..... / 31. 03. 20.....							

PZD-4

OBAVLJENI LOV							
LOVNA GODINA	PODACI O ULOVLJENOJ DIVLJAČI				VRIJEME, MJESTO I NAČIN LOVA	PODACI O LOVCU	RAZLOG ZA OBAVLJANJE LOVA
	VRSTA	SPOL (m:ž)	DOB (god.)	TEŽINA (kg)			
1	2	3	4	5	6	7	8
01. 04. 20...../ 31. 03. 20.....							

PZD-4

OBAVLJENI LOV							
LOVNA GODINA	PODACI O ULOVLJENOJ DIVLJAČI				VRIJEME, MJESTO I NAČIN LOVA	PODACI O LOVCU	RAZLOG ZA OBAVLJANJE LOVA
	VRSTA	SPOL (m:ž)	DOB (god.)	TEŽINA (kg)			
1	2	3	4	5	6	7	8
01. 04. 20..... / 31. 03. 20.....							

PZD-4

OBAVLJENI LOV							
LOVNA GODINA	PODACI O ULOVLJENOJ DIVLJAČI				VRIJEME, MJESTO I NAČIN LOVA	PODACI O LOVCU	RAZLOG ZA OBAVLJANJE LOVA
	VRSTA	SPOL (m:ž)	DOB (god.)	TEŽINA (kg)			
1	2	3	4	5	6	7	8
01. 04. 20...../ 31. 03. 20.....							

PZD-4

OBAVLJENI LOV							
LOVNA GODINA	PODACI O ULOVLJENOJ DIVLJAČI				VRIJEME, MJESTO I NAČIN LOVA	PODACI O LOVCU	RAZLOG ZA OBAVLJANJE LOVA
	VRSTA	SPOL (m:ž)	DOB (god.)	TEŽINA (kg)			
1	2	3	4	5	6	7	8
01. 04. 20...../ 31. 03. 20.....							

PZD-4

OBAVLJENI LOV							
LOVNA GODINA	PODACI O ULOVLJENOJ DIVLJAČI				VRIJEME, MJESTO I NAČIN LOVA	PODACI O LOVCU	RAZLOG ZA OBAVLJANJE LOVA
	VRSTA	SPOL (m:ž)	DOB (god.)	TEŽINA (kg)			
1	2	3	4	5	6	7	8
01. 04. 20...../ 31. 03. 20.....							

PZD-4

OBAVLJENI LOV							
LOVNA GODINA	PODACI O ULOVLJENOJ DIVLJAČI				VRIJEME, MJESTO I NAČIN LOVA	PODACI O LOVCU	RAZLOG ZA OBAVLJANJE LOVA
	VRSTA	SPOL (m:ž)	DOB (god.)	TEŽINA (kg)			
1	2	3	4	5	6	7	8
01. 04. 20..... / 31. 03. 20.....							

PZD-4

OBAVLJENI LOV							
LOVNA GODINA	PODACI O ULOVLJENOJ DIVLJAČI				VRIJEME, MJESTO I NAČIN LOVA	PODACI O LOVCU	RAZLOG ZA OBAVLJANJE LOVA
	VRSTA	SPOL (m:ž)	DOB (god.)	TEŽINA (kg)			
1	2	3	4	5	6	7	8
01. 04. 20...../ 31. 03. 20.....							

PZD-4

OBAVLJENI LOV							
LOVNA GODINA	PODACI O ULOVLJENOJ DIVLJAČI				VRIJEME, MJESTO I NAČIN LOVA	PODACI O LOVCU	RAZLOG ZA OBAVLJANJE LOVA
	VRSTA	SPOL (m:ž)	DOB (god.)	TEŽINA (kg)			
1	2	3	4	5	6	7	8
01. 04. 20...../ 31. 03. 20.....							

PZD-4

OBAVLJENI LOV							
LOVNA GODINA	PODACI O ULOVLJENOJ DIVLJAČI				VRIJEME, MJESTO I NAČIN LOVA	PODACI O LOVCU	RAZLOG ZA OBAVLJANJE LOVA
	VRSTA	SPOL (m:ž)	DOB (god.)	TEŽINA (kg)			
1	2	3	4	5	6	7	8
01. 04. 20...../ 31. 03. 20.....							

PZD-4

OBAVLJENI LOV							
LOVNA GODINA	PODACI O ULOVLJENOJ DIVLJAČI				VRIJEME, MJESTO I NAČIN LOVA	PODACI O LOVCU	RAZLOG ZA OBAVLJANJE LOVA
	VRSTA	SPOL (m:ž)	DOB (god.)	TEŽINA (kg)			
1	2	3	4	5	6	7	8
01. 04. 20...../ 31. 03. 20.....							

PZD-4

OBAVLJENI LOV							
LOVNA GODINA	PODACI O ULOVLJENOJ DIVLJAČI				VRIJEME, MJESTO I NAČIN LOVA	PODACI O LOVCU	RAZLOG ZA OBAVLJANJE LOVA
	VRSTA	SPOL (m:ž)	DOB (god.)	TEŽINA (kg)			
1	2	3	4	5	6	7	8
01. 04. 20...../ 31. 03. 20.....							

PZD-4

OBAVLJENI LOV							
LOVNA GODINA	PODACI O ULOVLJENOJ DIVLJAČI				VRIJEME, MJESTO I NAČIN LOVA	PODACI O LOVCU	RAZLOG ZA OBAVLJANJE LOVA
	VRSTA	SPOL (m:ž)	DOB (god.)	TEŽINA (kg)			
1	2	3	4	5	6	7	8
01. 04. 20...../ 31. 03. 20.....							

PZD-4

OBAVLJENI LOV							
LOVNA GODINA	PODACI O ULOVLJENOJ DIVLJAČI				VRIJEME, MJESTO I NAČIN LOVA	PODACI O LOVCU	RAZLOG ZA OBAVLJANJE LOVA
	VRSTA	SPOL (m:ž)	DOB (god.)	TEŽINA (kg)			
1	2	3	4	5	6	7	8
01. 04. 20...../ 31. 03. 20.....							

PZD-4

OBAVLJENI LOV							
LOVNA GODINA	PODACI O ULOVLJENOJ DIVLJAČI				VRIJEME, MJESTO I NAČIN LOVA	PODACI O LOVCU	RAZLOG ZA OBAVLJANJE LOVA
	VRSTA	SPOL (m:ž)	DOB (god.)	TEŽINA (kg)			
1	2	3	4	5	6	7	8
01. 04. 20...../ 31. 03. 20.....							

PZD-4

OBAVLJENI LOV							
LOVNA GODINA	PODACI O ULOVLJENOJ DIVLJAČI				VRIJEME, MJESTO I NAČIN LOVA	PODACI O LOVCU	RAZLOG ZA OBAVLJANJE LOVA
	VRSTA	SPOL (m:ž)	DOB (god.)	TEŽINA (kg)			
1	2	3	4	5	6	7	8
01. 04. 20...../ 31. 03. 20.....							

PZD-4

OBAVLJENI LOV							
LOVNA GODINA	PODACI O ULOVLJENOJ DIVLJAČI				VRIJEME, MJESTO I NAČIN LOVA	PODACI O LOVCU	RAZLOG ZA OBAVLJANJE LOVA
	VRSTA	SPOL (m:ž)	DOB (god.)	TEŽINA (kg)			
1	2	3	4	5	6	7	8
01. 04. 20...../ 31. 03. 20.....							

PZD-4

OBAVLJENI LOV							
LOVNA GODINA	PODACI O ULOVLJENOJ DIVLJAČI				VRIJEME, MJESTO I NAČIN LOVA	PODACI O LOVCU	RAZLOG ZA OBAVLJANJE LOVA
	VRSTA	SPOL (m:ž)	DOB (god.)	TEŽINA (kg)			
1	2	3	4	5	6	7	8
01. 04. 20...../ 31. 03. 20.....							

PZD-4

OBAVLJENI LOV							
LOVNA GODINA	PODACI O ULOVLJENOJ DIVLJAČI				VRIJEME, MJESTO I NAČIN LOVA	PODACI O LOVCU	RAZLOG ZA OBAVLJANJE LOVA
	VRSTA	SPOL (m:ž)	DOB (god.)	TEŽINA (kg)			
1	2	3	4	5	6	7	8
01. 04. 20...../ 31. 03. 20.....							

PZD-4

OBAVLJENI LOV							
LOVNA GODINA	PODACI O ULOVLJENOJ DIVLJAČI				VRIJEME, MJESTO I NAČIN LOVA	PODACI O LOVCU	RAZLOG ZA OBAVLJANJE LOVA
	VRSTA	SPOL (m:ž)	DOB (god.)	TEŽINA (kg)			
1	2	3	4	5	6	7	8
01. 04. 20...../ 31. 03. 20.....							

PZD-4

OBAVLJENI LOV							
LOVNA GODINA	PODACI O ULOVLJENOJ DIVLJAČI				VRIJEME, MJESTO I NAČIN LOVA	PODACI O LOVCU	RAZLOG ZA OBAVLJANJE LOVA
	VRSTA	SPOL (m:ž)	DOB (god.)	TEŽINA (kg)			
1	2	3	4	5	6	7	8
01. 04. 20..... / 31. 03. 20.....							

8. BRIGA O DRUGIM ŽIVOTINJSKIM VRSTAMA

Kroz razdoblje važenja Programa zaštite divljači utvrđuju se osnovne mjere brige o ostalim životinjskim vrstama u cilju očuvanja i poboljšanja prirodnih staništa divljači te održavanje biološko - ekoloških odnosa, uvažavajući mogućnost staništa te biološke zahtjeve divljači i ostalih životinjskih vrsta:

- stalno praćenje obitavanja drugih životinjskih vrsta unutar područja za koje je izrađen Program s ciljem evidentiranja pojave novih vrsta te utvrđivanja vremenskog intervala obitavanja sezonskih, odnosno prolaznih vrsta;
- stalno praćenje gniježđenja i leženja životinjskih vrsta te vođenja mladunčadi u cilju procjene njihova brojnog stanja i ostvarenog prirasta;
- stalno praćenje bioloških zahtjeva životinjskih vrsta u pogledu mjesta hranjenja i utvrđivanja izvora - podrijetla hrane;
- evidentiranje svake jedinke pojedinih vrsta divljači, za koju se okularno po ostacima ili tragovima utvrdi da je usmrćena po drugim životinjskim vrstama, bez obzira je li korištena za hranu ili ne;
- praćenje ponašanja i zdravstvenog stanja životinjskih vrsta i dojava nadležnim ustanovama o pojavi uginuća i nađenim primjercima uginulih životinjskih vrsta, uz evidentiranje uzroka uginuća na dojavu iste ustanove ili prema vlastitoj procjeni;
- sprječavanje uništavanja legla, odnosno gnijezda i jaja životinjskih vrsta te uništavanje mladunčadi ili odraslih primjeraka;
- pojavom nove vrste ili većeg broja pojedine životinjske vrste zahtjev nadležnoj ustanovi za poduzimanjem odgovarajućih mjera u cilju sprječavanja štete od divljači.

9. PRIKAZ POTREBNIH FINANCIJSKIH SREDSTAVA ZA PROVEDBU PROGRAMA ZAŠTITE

U desetogodišnjem razdoblju, a u uvjetima gospodarenja staništem – Grad Ivanec, planirani su sljedeći **godišnji** troškovi za sprječavanja šteta od divljači.

VRSTA TROŠKA	CIJENA (kn)
Provođenje programa zaštite divljači (terenski obilasci stručne službe, monitoring, dostava obrazaca za SLE, vođenje dokumentacije, organizacija izlučenja i zbrinjavanja otpada, izrada godišnjih planova, korespondencija sa nadležnim Ministarstvima)	3.000,00
Nabava opreme i pomagala (godišnje održavanje i popravci tehničkih pomagala, troškovi materijala-mamac za životlovke i ostalo)	5.000,00
Oprema za izvođače radova na izlučenju i transportni troškovi (Direktni i indirektni troškovi stručne službe i terenskih radnika i naknada za izvođače radova i stručno osoblje, preventivne mjere i os.)	6.000,00
Troškovi znanstveno – istraživačkog rada i školovanja te obuke (Troškovi koji nastaju prilikom obuke izvođača, troškovi licence i os.)	3.000,00
Ostali troškovi (Marketing i komunikacija s medijima, izdavanje obavijesti i obilježavanje terena prilikom izvođenja radova, kancelarijski materijal i os.)	3.000,00
UKUPNO	cca. 20.000,00

Budući da je moguće koristiti više metoda za suzbijanje šteta od divljači, provoditelju Programa je ostavljeno na izbor koju metodu će provoditi i sukladno tome koju opremu će nabavljati te vrste radova primjenjivati sukladno monitoringu tj. praćenju.

10. KRONIKA PROGRAMA ZAŠTITE DIVLJAČI

- štetan utjecaj važnijih elementarnih nepogoda;
- ostvareni prirast pojedine vrste divljači;
- stanje biljnih zajednica i životinjskih vrsta;
- dolazak i odlazak sezonskih vrsta;
- aktivnost stručne službe;
- štete od divljači te štete na divljači;
- pokusi za znanstvena istraživanja;
- antropogeni utjecaj;
- opažanja i nalazi rijetkih i strogo zaštićenih vrsta;
- ostalo.

LOVNA GODINA _____

[illegible]

LOVNA GODINA _____

[illegible]

LOVNA GODINA _____

[illegible]

LOVNA GODINA _____

[illegible]

LOVNA GODINA _____

[illegible]

LOVNA GODINA _____

[illegible]

LOVNA GODINA _____

[illegible]

LOVNA GODINA _____

[illegible]

LOVNA GODINA _____

[illegible]

LOVNA GODINA _____

[illegible]

LOVNA GODINA _____

[illegible]

LOVNA GODINA _____

[illegible]

LOVNA GODINA _____

[illegible]

LOVNA GODINA _____

[illegible]

11. PRILOZI PROGRAMU ZAŠTITE DIVLJAČI

- Akt o ustanovljenju područja za koje je izrađen Program;
- Zapisnik stručnoga povjerenstva za pregled Programa;
- Rješenje o provedenoj prethodnoj ocjeni za ekološku mrežu;
- Karta ekološke mreže;
- Suglasnost o odobrenju Programa;
- Topografska karta u mjerilu 1:10 000;